

Министерство сельского хозяйства РФ

ФГБОУ ВО «КУБАНСКИЙ ГОСУДАРСТВЕННЫЙ  
АГРАРНЫЙ УНИВЕРСИТЕТ ИМЕНИ И. Т. ТРУБИЛИНА»

Факультет управления

Кафедра экономической теории

## **ПРЕДДИПЛОМНАЯ ПРАКТИКА**

### **Методические рекомендации**

по организации и проведению преддипломной практики  
для обучающихся направления 38.04.02 Менеджмент  
направленность «Менеджмент организации»  
(программа академической магистратуры)

Краснодар  
КубГАУ  
2018

*Составители:* В. Г. Кудряков, Е. И. Артемова, И. Н. Путилина,  
В. Н. Малейченко, Л. В. Лазько

**Преддипломная практика** : метод. указания / сост. В. Г. Кудряков  
и [др.]. – Краснодар : КубГАУ, 2018. – 26 с.

Методические указания по прохождению преддипломной практики включают перечень требований по основным разделам и указания для выполнения преддипломной практики.

Предназначены для обучающихся направления подготовки 38.04.02 Менеджмент, направленность «Менеджмент организации» (программа академической магистратуры).

Рассмотрено и одобрено методической комиссией факультета управления Кубанского госагроуниверситета, протокол № 4 от 19.04.2018.

Председатель  
методической комиссии

М. А. Нестеренко

© ФГБОУ ВО «Кубанский  
государственный аграрный  
университет имени  
И. Т. Трубилина», 2018

## **1 Цель и задачи преддипломной практики**

Преддипломная практика является подготовительным этапом к разработке выпускной квалификационной работы.

Целью преддипломной практики является подготовка и апробация практического материала для выполнения выпускной квалификационной работы, закрепление и углубление полученных теоретических знаний по изученным дисциплинам и применение их в самостоятельной профессиональной деятельности, подготовка обучающегося к самостоятельной управленческой деятельности в соответствии с целями магистерской подготовки 38.04.02 «Менеджмент».

Задачами практики являются

- углубление и закрепление профессиональных компетенций, предусмотренных ФГОС ВО 38.04.02 Менеджмент и учебным планом;
- закрепить и углубить полученные при изучении профессиональных дисциплин знания, а также дополнить их в ходе прохождения практики;
- обоснование актуальности проблемы, выбранной для исследования в рамках ВКР;
- собрать дополнительную информацию для выполнения выпускной квалификационной работы;
- апробировать результаты научно-исследовательской работы и выпускной квалификационной работы на практике в организациях различной формы собственности.

## **2 Способ и форма проведения практики**

Способ проведения преддипломной практики, в соответствии с ФГОС ВО по направлению подготовки 38.04.02 Менеджмент – стационарная и выездная.

Местом прохождения практики служат организации различных форм собственности, в том числе частные и государственные, муниципальные предприятия, учреждения, органы государственной, региональной и муниципальной власти.

Преддипломная практика проводится дискретно – путем выделения в календарном учебном графике непрерывного периода учебного времени для проведения данного вида практики, предусмотренного образовательной программой высшего образования.

Сроки прохождения практики устанавливаются в соответствии с учебным планом и графиком учебного процесса на соответствующий год. Форма контроля – зачет с оценкой.

В результате прохождения практики обучающийся получает практические навыки и умения и осваивает профессиональные компетенции, в соответствии с образовательным стандартом ФГОС ВО 38.04.02 «Менеджмент».

### **3 Содержание производственной преддипломной практики**

Перед направлением на преддипломную практику обучающийся уточняет с руководителем предполагаемую тему выпускной квалификационной работы. После завершения практики план ВКР может корректироваться с учетом реальных проблем в деятельности исследуемого объекта.

Содержание основных этапов прохождения практики определяется руководителем ВКР, с учетом специфики деятельности организации и предметом исследования, определяются индивидуальным заданием и рабочим графиком (планом).

#### *1 Подготовительный этап.*

– обучающиеся проходят инструктаж по технике безопасности и охране труда под запись в журнале охраны труда факультета управления;

– обучающиеся посещают организационное собрание. На собрании руководитель практики от вуза объясняет последовательность действий в связи с предстоящей практикой, порядок ее прохождения.

– обучающиеся получают и подписывают у руководителя ВКР индивидуальное задание

– обучающиеся заполняют и подписывают у руководителя практики КубГАУ рабочий график (план) прохождения практики.

#### *2 Исследовательский и аналитический этап.*

Обучающиеся в течение четырех недель работают в структурных подразделениях организации, анализируя особенности объекта и предмета исследования, рассматриваемой в ВКР.

Практиканту необходимо собрать и систематизировать необходимую информацию об изучаемом объекте: устав, организационную, производственную и управленческую структуру, правовые и нормативные акты, финансовую отчетность. Важно оценить организационно-экономическое состояние объекта исследования, закономерности и тенденции его развития посредством изучения нормативной, плановой,

отчетной и учетной документации. Изучить сущность и причины сложившейся хозяйственно-экономической ситуации изучаемого объекта на основе экспресс-анализа, комплексного анализа, внешнего анализа, анализа рисков. Должны быть собраны и проанализированы основные финансово-экономические и управленческие показатели, отражающие деятельность организации, предприятия за последние 5 лет.

На основании собранных данных должны быть рассчитаны относительные показатели, характеризующие финансово-хозяйственную деятельность организации, предприятия в динамике за 5 лет, проведен комплексный анализ, выявлены основные проблемы. Необходимо более подробно рассмотреть те показатели деятельности организации, которые более точно отображают тему ВКР. Основные показатели деятельности для наглядности необходимо представить в виде таблиц или графиков. Подготовить обзор используемой литературы, включая нормативно-правовые акты по теме ВКР.

Изучив бухгалтерскую и управленческую отчетность можно изложить в отчете по практике следующие вопросы:

1. Организационная или производственная структура управления субъекта (рисунок 1).

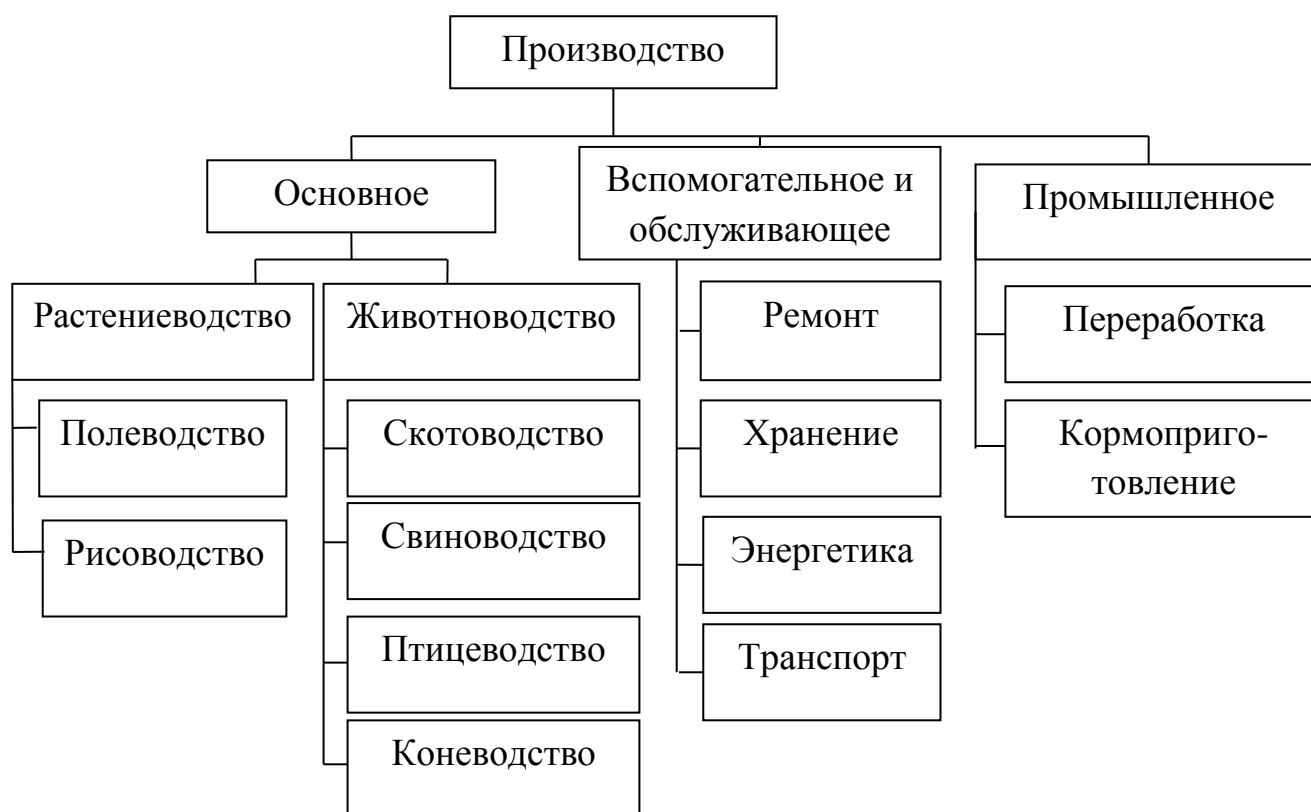


Рисунок 1 – Схема производственной структуры ООО \_\_\_\_\_

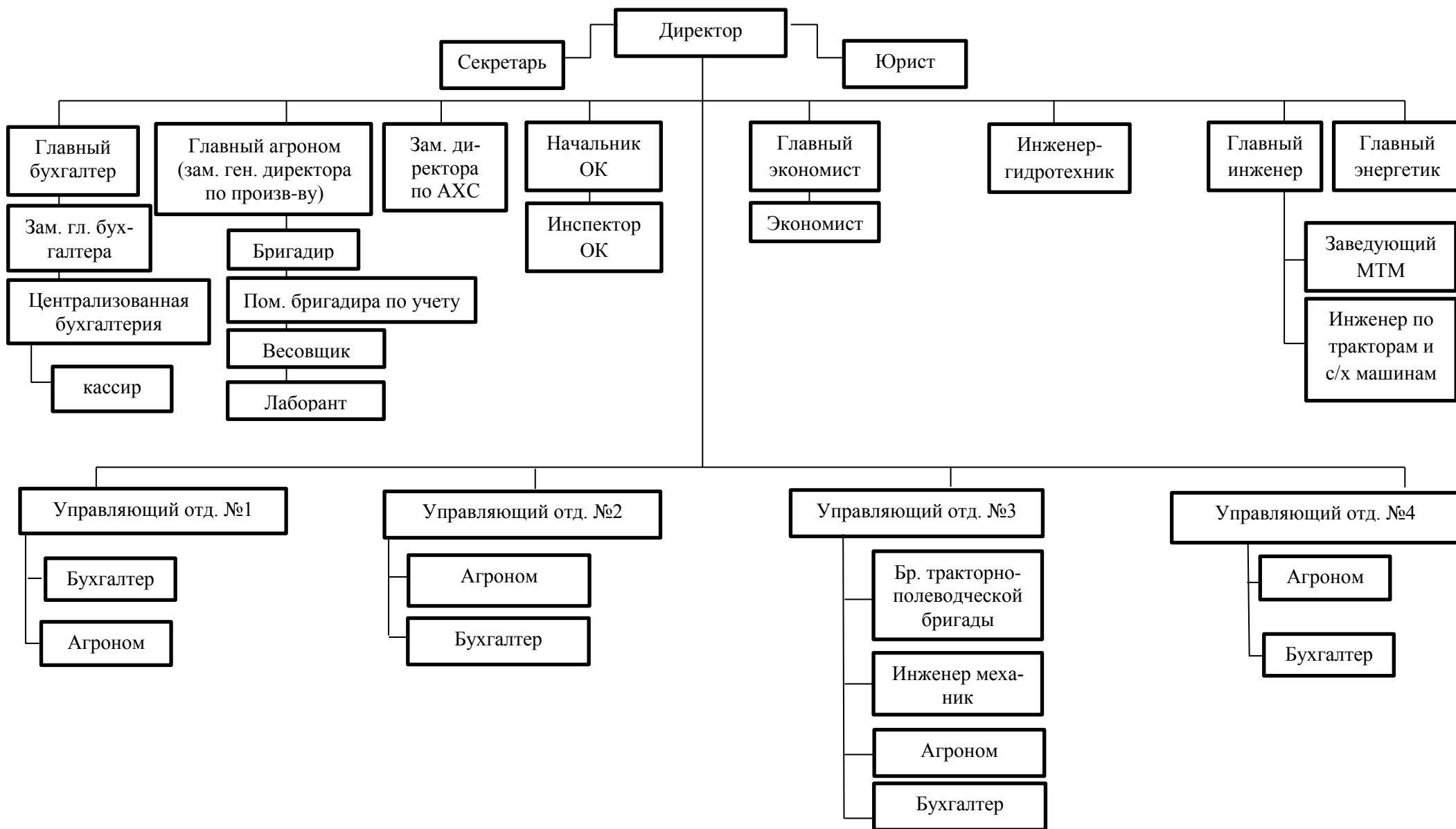


Рисунок 2 – Схема организационной структуры управления ООО \_\_\_\_\_

Приводятся производственная или организационная структура управления организации; выделяются основное и вспомогательное производства; обозначаются отделы производства, цеха, отделения, службы; анализируется структура и функции аппарата управления; регламентация деятельности структурных подразделений, их взаимосвязи; основные функции экономических и управленческих подразделений; приводится краткий анализ системы взаимосвязи между звеньями и подразделениями организации и даётся оценка ее эффективности.

Необходимо выявить проблемы структуры управления организации и предложить методы и рекомендации по её совершенствованию.

## 2. Организационно-экономическая характеристика организации.

Рассмотрев Устав организации, официальный сайт организации, историю создания организации, приводятся сведения: время образования и основные этапы развития, географическое положение, основные виды деятельности, особенности и эффективность системы управления.

## 3. Состав и структура земельных угодий организации (таблица 1)

Таблица 1 – Состав и структура земельных угодий в ООО \_\_\_\_\_

Показатели	20_ г.	20_ г.	20_ г.	20_ г.	20_ г.	20_ г. к 20_ г.	
						Абсолютное отклонение, (+,-)	Темп роста, %
Общая земельная площадь, га							
в том числе сельскохозяйственных угодий, га							
орошаемые земли							
из них:							
пашня							
многолетние насаждения							
Древесно-кустарниковые растения, га							
Пруды и водоемы, га							
Дороги, км							
Прочие земли, га							
Удельный вес с/х угодий в общей земельной площади, %							
Удельный вес пашни в составе с/х угодий, га							
Удельный вес посевов в пашне, %							

Основываясь на финансовой отчетности организации, необходимо рассмотреть состав и структуру общей земельной площади, выявить удельный вес используемой земли в основном производстве организации и сделать выводы.

4. Обеспеченность трудовыми ресурсами организации (таблица 2).

Таблица 2 – Обеспеченность трудовыми ресурсами ООО \_\_\_\_\_

Показатели	20__ г.	20__ г.	20__ г.	20__ г.	20__ г.	20__ г. к 20__ г.	
						Абсолютное отклонение, (+,-)	Темп роста, %
Среднегодовая численность – всего, чел.							
в т.ч.: работники, занятые в с/х производстве							
из них: постоянные							
в т.ч.: трактористы-машинисты							
Рабочие сезонные и временные							
Служащие							
Из них:							
руководители							
специалисты							
Работники, занятые в подсобных промышленных производствах							
Работники ЖКХ							
Работники торговли и общественного питания							
Отработано, тыс. чел.-ч							
в т.ч. по основному производству							
Выработка среднегодовая 1 работником, чел.-ч							
в том числе в сельском хозяйстве							
Коэффициент использования труда							



Основываясь на данных бухгалтерской и статистической отчетности, необходимо провести анализ производительности труда организации, обозначить работников основного и вспомогательного производства, управленческий и обслуживающий персонал. Рассчитать показатели эффективности использования трудовых ресурсов и сделать выводы.

5. Оценка эффективности использования основных средств организации (Таблица 3).

Таблица 4 – Показатели обеспеченности ООО \_\_\_\_\_ основными средствами и эффективности их использования

Показатель	20_г.	20_г.	20_г.	20_г.	20_г.	20_г. к 20_г.	
						Абсолютное отклонение, (+,-)	Темп роста, %
Среднегодовая стоимость основных средств, тыс. руб.							
Среднесписочная численность персонала, чел.							
Площадь, га							
Фондовооруженность труда, тыс.руб./чел.							
Фондообеспеченность, тыс. руб./га							
Выручка, тыс. руб.							
Фондоотдача, руб.							
Прибыль от продаж, тыс. руб.							
Фондорентабельность, %							

Провести анализ стоимости основных средств, рассчитать фондовооруженность, фондоотдачу, фондорентабельность и сделать выводы.

7. Оценка эффективности использования оборотных средств организации (Таблица 5)

Таблица 5 – Показатели наличия и эффективности использования оборотных средств ООО \_\_\_\_\_

Показатель	20__г.	20__г.	20__г.	20__г.	20__г.	20__г. к 20__г.	
						Абсолютное отклонение, (+,-)	Темп роста, %
Среднегодовая стоимость оборотных средств, тыс. руб.							
в том числе: запасов							
в % к оборотным средствам							
дебиторской задолженности							
в % к оборотным средствам							
денежных средств и денежных эквивалентов							
в % к оборотным средствам							
прочих оборотных средств							
Выручка, тыс. руб.							
Продолжительность оборота, дней							
- оборотных средств							
- запасов							
- дебиторской задолженности							
Прибыль от продаж, тыс. руб.							
Рентабельность оборотных средств, %							

Провести анализ наличия и эффективности использования оборотных средств организации, рассчитать рентабельность оборотных средств, сделать выводы.

10 Финансово-хозяйственная деятельность организации

Таблица 8 – Показатели результатов финансово-хозяйственной деятельности  
 ООО \_\_\_\_\_

Показатель	20__г.	20__г.	20__г.	20__г.	20__г.	20__г. к 20__г.	
						Абсолютное отклонение, (+,-)	Темп роста, %
1	2	3	4	5	6	7	8
Выручка, тыс. руб.							
Себестоимость продаж, тыс. руб.							
Валовая прибыль, тыс. руб.							
Уровень валовой прибыли, %							
Коммерческие расходы, тыс. руб.							
Уровень коммерческих расходов, %							
Управленческие расходы, тыс. руб.							
Прибыль от продаж, тыс. руб.							
Уровень прибыли от продаж, %							
Проценты к уплате, тыс. руб.							
Прочие доходы, тыс. руб.							
Прочие расходы, тыс. руб.							
Прибыль до налогообложения, тыс. руб.							
Уровень прибыли до налогообложения, %							
Налог на прибыль, тыс. руб.							
Прочее, тыс. руб.							
Чистая прибыль, тыс. руб.							
Уровень чистой прибыли, %							

Продолжение таблицы 8

1	2	3	4	5	6	7	8
Всего доходов, тыс. руб.							
Всего расходов, тыс. руб.							
Коэффициент соотношения доходов и расходов							

На основе данных формы 2 баланса провести анализ результатов финансово-хозяйственной деятельности, сделать выводы.

8. Структура активов организации

Таблица 6 – Состав и структура активов ООО \_\_\_\_\_

Показатель	На конец года						20_г. к 20_г.	
	20 г.		20 г.		20 г.		Абсолютное отклонение, (+,)	Темп роста, %
	Сумма, тыс. руб.	Удельный вес, %	Сумма, тыс. руб.	Удельный вес, %	Сумма, тыс. руб.	Удельный вес, %		
Всего активов								
Внеоборотные активы								
из них:								
-основные средства								
Оборотные активы								
из них:								
-запасы								
-дебиторская задолженность								
-денежные средства								
- прочие оборотные средства								

По данным бухгалтерского баланса провести анализ активов организации, сделать выводы.

## 9. Структура источников финансирования организации

Таблица 7 – Состав и структура пассивов ООО \_\_\_\_\_

Показатель	На конец года						20_г. к 20_г.	
	20 г.		20 г.		20 г.		Абсолютное отклонение, (+,)	Темп роста, %
	Сумма, тыс. руб.	Удельный вес, %	Сумма, тыс. руб.	Удельный вес, %	Сумма, тыс. руб.	Удельный вес, %		
Всего пассивов								
Капитал и резервы, из них:								
- уставный капитал								
- нераспределенная прибыль								
Краткосрочные обязательства, из них:								
- кредиторская задолженность								

По данным бухгалтерского баланса провести анализ пассивов организации, сделать выводы.

## 5. Уровень заработной платы персонала организации (Рисунок 1).



Рисунок 6 – Динамика фонда оплаты труда в ООО \_\_\_\_\_

Используя финансовую отчетность необходимо провести анализ эффективности использования трудовых ресурсов в организации и сделать выводы.

## 11 Формулирование и диагностика имеющихся проблем в исследуемой сфере деятельности организации

Таблица 9 – Анализ имеющихся проблем в сфере деятельности организации

Вопрос	Отклонение анализируемого параметра от базового (норматива)	Формулирование проблемы	Анализ и формулирование причин возникновения проблемы	Вносимые изменения для устранения причин
Что или кто анализируется				
Где (место)				
Когда (время)				
В какой мере				

По установленным отклонениям выявляют наличие противоречий и характер проблемы, а затем на основе логического анализа и умозаключений находят причины ее возникновения, а также предполагаемые направления для устранения причин

Таблица 10 – Оценка вариантов решения проблемы

Решаемая проблема	Варианты решения	Оценка по критериям											
		Экономический			Организационный			Методический			Технический		
		Преимущества	Недостатки	Оценка	Преимущества	Недостатки	Оценка	Преимущества	Недостатки	Оценка	Преимущества	Недостатки	Оценка
1													
2													
...													
Н													

Для оценки необходимо воспользоваться балльным методом либо от 0 до 10, либо от 0 до 5

### 3 Заключительный этап

Подготовка и оформление отчета по преддипломной практике. Получение отзыва и отметки о выполнении работы от руководителя практики профильной организации. Защита отчета на кафедре.

## 4 Требование к форме отчетности по преддипломной практике

Преддипломная практика считается завершенной при условии выполнения обучающимся всех требований программы практики.

По итогам практики обучающийся предоставляет следующие материалы:

1. Индивидуальное задание с подписями и печатью организации, в которой проходил практику обучающийся.

2 Рабочий график (план) с подписями и печатью организации, в которой проходил практику обучающийся.

3 Дневник прохождения практики с подписями и печатью организации, в которой проходил практику обучающийся. В дневнике должны быть отражены результаты текущей работы и выполненные задания. Дневник практики заполняется ежедневно лично обучающимся.

4 Отзыв руководителя практики профильной организации.

5 Отчет по преддипломной практике.

В отчете должны быть представлены результаты исследований, проведенный анализ управления деятельностью организации и разработаны основные направления совершенствования управления по теме исследования ВКР, экономически обосновать.

Отчет о практике оформляет каждый обучающийся индивидуально.

Отчет студента о практике должен включать в себя титульный лист (приложение 1) и следующие структурные элементы:

*Введение*, в котором необходимо:

- обосновать актуальность темы исследования;
- отметить степень разработанности проблемы в научной литературе;
- указать цель и задачи исследования;
- определить объект и предмет исследования;
- обозначить методы, используемые при исследовании и источники информации.

Объем раздела 4–5 стр.

*Основная часть:*

Первый раздел «Теоретические основы изучаемой проблемы» содержит обзор литературных источников по изучаемой проблеме с обязательными ссылками на источники и использованием цитат. В процессе изучения литературных источников очень важно найти сходство и различие точек зрения разных авторов, дать их анализ и обосновать свою точку зрения по данному вопросу.

Важна правильная трактовка понятий. Используемые термины должны быть общепринятыми или приводиться со ссылками на автора.

Содержание первого раздела желательно начинать с раскрытия понятия, сущности и содержания изучаемого явления или процесса, затем раскрыть особенности управления процессами (отображающими предмет исследования) в изучаемом объекте. В заключительной части первого раздела, должно быть описание имеющегося опыта по изучаемой проблеме (отечественного и зарубежного) или развития основных тенденций на современном этапе, обусловленных данной проблемой.

Объем раздела 5–6 стр.

Второй раздел «Анализ изучаемой проблемы на примере организации» выполняется на основе данных бухгалтерской и экономической отчетности за последние 5 лет года, а также изучения автором организационной и функциональной структуры объекта исследования во время прохождения всех практик. Обязательным моментом является изучение особенностей государственного и муниципального управления данной сферой деятельности.

Характер и объем материала этого раздела зависит от применяемых методик исследования.

Материалы, используемые для анализа должны быть достоверными и полными.

Изложение содержания раздела необходимо начинать с организационно-экономической характеристики организации.

Экономическую характеристику желательно начать с анализа сферы деятельности изучаемого объекта, наличия ресурсов и эффективности их использования. В экономической характеристике, при анализе основных показателей, необходимо концентрировать внимание на тех показателях, которые имеют отношение к проблеме исследования.

Результаты анализа оформляют в таблицах, рисунках, которые размещают последовательно по тексту.

Затем излагают результаты анализа изучаемой проблемы в данной организации. При этом желательно акцентировать внимание на негативных моментах и тенденциях, образующих изучаемую проблему.

Полученные результаты анализа желательно сравнить с другими организациями аналогичной сферы деятельности.

Обязательным моментом является изучение особенностей управления данной сферой деятельности организации.

В третьем разделе «Совершенствование системы управления изучаемой проблемы» должны быть разработаны и обоснованы мероприятия по устранению выявленных во втором разделе негативных явлений или тенденций. При этом необходимо рассмотреть не более 2-3 проблем. Предлагаемые автором работы мероприятия должны иметь пра-



вовое обоснование, т. е. соответствовать действующей системе законодательства или предусматривать разработку (изменения) нормативных актов.

Обоснование эффективности предлагаемых мероприятий должно содержать определение целесообразности предлагаемых мероприятий и рассчитанный экономический эффект. Объем раздела 20–30 стр.

*Выводы и предложения* должны соответствовать целям и задачам выпускной квалификационной работы, определенным во введении. Выводы должны быть краткими, аргументированными и отражать, как правило, содержание подразделов работы с акцентированием внимания на методах решения выявленных негативных явлений и тенденций. Предложения должны кратко выражать содержание третьего раздела. Заключительная часть предполагает также наличие обобщенной итоговой оценки проделанной работы. При этом важно указать, в чем заключается ее главный смысл, какие важные побочные научные результаты получены, какие встают новые научные задачи в связи с проведением исследования. Объем 3–5 стр.

*Список использованных источников (не менее 40 наименований).*

*Приложения.* К отчету по преддипломной практике обучающийся обязан приложить ксерокопии не менее 2 научных статей, опубликованной им по теме выпускной квалификационной работы за время обучения. Могут быть приложены бухгалтерская отчетность, по которой проводился анализ исследования.

Требования, предъявляемые к оформлению отчета по практике:

- отчет должен быть отпечатан на компьютере через 1,5 интервала шрифт Times New Roman, номер 14 pt; размеры полей: верхнее и нижнее – 2 см, левое – 3 см, правое – 1 см;
- рекомендуемый объем отчета – не менее 20 страниц;
- отчет может быть иллюстрирован таблицами, графиками, схемами и т.п.

По итогам промежуточной аттестации выставляется зачет с оценкой.

## **5 Защита и оценка отчета**

Отчет вместе с черновым вариантом ВКР для проверки сдается научному руководителю, который обсуждает с обучающимся итоги практики и ее материалы и после отметки о допуске к защите отчет сдается на кафедру экономической теории.

Аттестация по итогам практики проводится на основании публичной защиты отчета. По итогам положительной аттестации обучающегося выставляется дифференцированная оценка (зачет).

Защита отчета осуществляется по графику, в часы, назначенные руководителем практики. Защита происходит публично перед комиссией кафедры при участии представителя работодателя.

В качестве промежуточной аттестации за прохождение преддипломной практики предусмотрена дифференцированная оценка (зачет). Оценка за практику выставляется ответственным за прохождение практики от кафедры в протокол защиты отчетов, зачетную книжку и экзаменационную ведомость на основании прошедшей защиты.

Оценка по практике учитывает: степень усвоения теоретического материала; степень выполнения обучающимся заданий, обозначенных в индивидуальном задании; качество выполнения отчета; полноту раскрытия содержания всех заданий по практике; отзыв руководителя ВКР; отзыв руководителя практики от организации; надлежащее оформление отчета; полноту ответов на вопросы комиссии в ходе защиты отчета; итоги защиты отчета обучающимся.

Примерные вопросы для промежуточной аттестации по итогам прохождения преддипломной практики магистров:

1. Каковы цели и задачи деятельности организации, в которой проходили практику?
2. На основании каких учредительных документов функционирует организация, которое являлось базой для прохождения практики?
3. Какие нормативно-правовые акты регулируют функционирование организации?
4. Какие задания были выполнены в ходе прохождения практики?
5. Какие знания, умения и навыки были приобретены и развиты в результате прохождения практики?
6. Каковы результаты проведенного анализа экономического развития организации?
7. Какие сильные и слабые стороны были выявлены в результате проведенного анализа управленческой деятельности организации?
8. Какая проблема была рассмотрена в ходе прохождения практики в соответствии с выбранной темой ВКР?
9. Какую методику оценки проблем и перспектив развития организации использовали?
10. Каковы проблемы управления трудовыми ресурсами организации?

11. Какими методами исследования пользовались при подготовке отчета о практике?
12. Какова методика оценки эффективности управленческих решений?
13. Раскройте механизм контроля за реализацией управленческих решений.
14. Перечислите задачи преддипломной практики
15. Какие из задач преддипломной практики не выполнены и почему?
16. Обоснуйте план содержания конструктивного раздела выпускной квалификационной работы.
17. Назовите источники информации для конструктивного раздела выпускной квалификационной работы.
18. Перечислите элементы организационной структуры организации.
19. Перечислите разделы практической части ВКР и обоснуйте их структурно-логическую связь.
20. Перечислите элементы управленческой структуры организации.
21. Какие показатели характеризуют эффективность предлагаемых в ВКР мероприятий?
22. Какие направления совершенствования объекта исследования предложены в ВКР?
23. Сформулируйте цель, объект и предмет исследования в ВКР.
24. Каковы цели и задачи деятельности организации, в которой проходили практику?
25. Какие основные виды деятельности организации?
26. Обоснуйте эффективность разработанных мероприятий по совершенствованию системы управления организацией.
27. Назовите показатели эффективности использования оборотных средств организации.
28. Каков прогноз платежеспособности и финансовой устойчивости организации.
29. Каковы состав и структура активов организации.
30. Какие проблемы управления организацией были выявлены?
31. Какие предложены мероприятия по совершенствованию системы управления организацией или её структурным подразделением?

## **6 Руководство преддипломной практикой**

Общее руководство и контроль над прохождением преддипломной осуществляются руководителями практики, назначенные от кафедры, отвечающей за общую подготовку и организацию и от базы практики. Научное и методическое сопровождение преддипломной практикой обучающихся осуществляет научный руководитель. Непосредственный контроль над выполнением плана практики обучающегося осуществляется научным руководителем.

При прохождении практики обучающийся обязан:

1 Изучить индивидуальное задание, выданное научным руководителем, собрать соответствующие методические материалы и проработать с руководителем выпускной квалификационной работы задачи, которые предполагается решить в ходе практики.

2 Пройти вводный инструктаж руководителей практики от кафедры и принимающей организации.

3 Полностью выполнить программу практики и индивидуальное задание, выданное научным руководителем.

4 В случае оформления на рабочее место, нести ответственность за выполняемую работу и ее результаты наравне со штатными работниками принимающей организации.

5 Вести дневник прохождения практики и соответствующие рабочие записи для составления отчета.

6 Выполнять действующие в принимающей организации правила внутреннего распорядка, положения о структурных подразделениях и должностные инструкции.

7 Показывать персоналу принимающей организации пример высокой организационной культуры, укрепляющей деловой имидж ВУЗа.

8 Представить руководителю практики от университета отчет о прохождении преддипломной практики, включающий комплект прилагаемых документов, заверенных печатью организации и отчет, в виде резюме по разделам индивидуального задания, объемом не менее 20 страниц, а научному руководителю – черновой вариант ВКР в сроки, установленные учебным планом.

Перед тем как приступить к выполнению преддипломной практики, обучающийся должен получить индивидуальное задание на практику от своего научного руководителя, пройти инструктаж по технике безопасности и охране труда (подписаться в журнале кафедры).

Прибыв на место прохождения практики, студент с помощью руководителя практики от организации должен выполнить задание на

практику. Во время практики он обязан вести дневник прохождения практики, в котором достаточно полно указывается характер и содержание выполняемой работы, участие обучающегося в деятельности организации, фиксируются проблемы, с которыми сталкивается практикант, записываются наблюдения и замечания относительно деятельности организации, ее подразделений, а также выводы и предложения по ее улучшению. После завершения практики дневник прохождения практики подписывается студентом и заверяется подписью руководителя практики и печатью организации. Руководитель практики от организации отзыв о работе студента, подписывает его и заверяет печатью.

В период практики студент должен соблюдать установленные в организации (на предприятии) правила внутреннего распорядка, принимать участие в производственных совещаниях, собраниях коллектива, специалистов.

По итогам практики обучающийся предоставляет руководителю практики от КубГАУ следующие материалы:

1 Выполненное индивидуальное задание.

2 Дневник и рабочий график (план) прохождения практики.

3 Отчет по преддипломной практике с пометкой руководителя ВКР о допуске к защите.

4 Отзыв руководителя практики с места прохождения практики.

*Индивидуальное задание* выдается студенту его научным руководителем, и содержит работы по апробации результатов ВКР на объекте прохождения практики.

В *дневнике* должны быть отражены результаты текущей работы и выполненные задания.

В *отчете* должны быть представлены результаты исследований второй и третьей главы выпускной квалификационной работы. Отчет должен включать в себя следующие структурные элементы: титульный лист, индивидуальное задание на практику, рабочий график (план), дневник прохождения практики, отзыв руководителя практики, содержание, введение, основная часть (первая глава – аналитическая часть ВКР, третья глава – проектная часть ВКР), заключение, список использованных источников.

*Отзыв руководителя практики* оформляется в конце прохождения практики руководителем от организации и содержит информации о личных качествах студента-практиканта, проявленных во время прохождения практики, оценку руководителя по пятибалльной шкале по результатам практики.

## 7 Перечень основной и дополнительной литературы

### *Основная:*

1 Никулина Н. Н. Финансовый менеджмент организации. Теория и практика : учебное пособие для студентов вузов, обучающихся по специальностям «Финансы и кредит», «Бухгалтерский учет, анализ и аудит», «Менеджмент организации» / Н. Н. Никулина, Д. В. Суходоев, Н. Д. Эриашвили. – М. : ЮНИТИ-ДАНА, 2017. – 511 с.

2 Родионова Н. В. Методы исследования в менеджменте. Организация исследовательской деятельности. Модуль 1 : учебник для студентов вузов, обучающихся по направлению подготовки «Менеджмент» / Н. В. Родионова. – М. : ЮНИТИ-ДАНА, 2015. – 415 с.

3 Савицкая Г. В. Анализ хозяйственной деятельности : учебник / Г. В. Савицкая. – Электрон. текстовые данные. – Минск: Республиканский институт профессионального образования (РИПО), 2016. – 376 с.

### *Дополнительная:*

1 Барлаков С. А. Инвестиционный менеджмент : учебное пособие / С. А. Барлаков, Т. А. Свиридова. – СПб. : Интермедия, 2017. – 239 с.

2 Воробьева Т. В. Управление инвестиционным проектом / Т. В. Воробьева. – М. : Интернет-Университет Информационных Технологий (ИНТУИТ), 2016. – 146 с.

3 Любушин Н. П. Экономический анализ : учебник для студентов вузов, обучающихся по специальностям «Бухгалтерский учет, анализ и аудит» и «Финансы и кредит» / Н. П. Любушин. – 3-е изд. – М. : ЮНИТИ-ДАНА, 2017. – 575 с.

4 Панягина А. Е. Экономический анализ : практикум для студентов образовательных программ 38.03.01 Экономика; 38.03.02 Менеджмент / А. Е. Панягина. – Саратов: Ай Пи Эр Медиа, 2018. – 643 с.

5 Шейнин Э. Я. Управление инвестиционной деятельностью российских предприятий : монография / Э. Я. Шейнин. – М. : Московский городской педагогический университет, 2013. – 180 с.

**Форма титульного листа  
отчета о преддипломной практике**

Министерство сельского хозяйства Российской Федерации  
Федеральное государственное бюджетное образовательное учреждение  
высшего образования

«КУБАНСКИЙ ГОСУДАРСТВЕННЫЙ АГРАРНЫЙ УНИВЕРСИТЕТ  
ИМЕНИ И.Т. ТРУБИЛИНА»

Факультет управления  
Кафедра экономической теории

**ОТЧЕТ  
о преддипломной практике**

В \_\_\_\_\_  
(наименование организации)

Выполнил (а)  
обучающийся \_\_\_ курса группы УП-

подпись И.О. Фамилия

Руководитель практики  
от организации

должность подпись И.О. Фамилия

Руководитель практики  
от университета

должность подпись И.О. Фамилия

К защите допускается  
научный руководитель

должность подпись И.О. Фамилия

Защита состоялась \_\_\_\_\_  
дата

Общая оценка за практику \_\_\_\_\_

Подписи членов комиссии \_\_\_\_\_  
\_\_\_\_\_  
\_\_\_\_\_

Краснодар 20\_\_

## Образец содержания отчета по преддипломной практике

### Содержание

Введение	3
1 Теоретические аспекты управления ресурсным потенциалом сельскохозяйственной организации в условиях структурных преобразований экономики	7
2 Современные тенденции развития системы управления ресурсным потенциалом сельскохозяйственной организации	20
2.1	
2.2	
2.3	
3 Приоритетные направления повышения эффективности управления ресурсами организации	
3.1	
3.2	
3.3	
Выводы и предложения	32
Список использованных источников	36
Приложения	40

Приложение А – Петров А.А. Трудовые ресурсы как важнейшая часть ресурсного потенциала организации / А.А. Петров // Инновационная экономика в посткризисный период: материалы региональной научно-практической конференции студентов и молодых ученых / под общ. Ред. Э.В. Соболева – Краснодар: Краснодарский филиал Финансового университета при Правительстве РФ, 2017. – С. 250-252.

Приложение Б – Петров А.А. Ресурсный потенциал сельского хозяйства и специфика его формирования в России / А.А. Петров // Инновационная экономика в посткризисный период: материалы региональной научно-практической конференции студентов и молодых ученых / под общ. Ред. Э.В. Соболева – Краснодар: Краснодарский филиал Финансового университета при Правительстве РФ, 2017. – С. 253-258.



## Содержание

1	Цель и задачи преддипломной практики	3
2	Способ и форма проведения практики	3
3	Содержание преддипломной практики	4
4	Требование к форме отчетности по преддипломной практике	15
5	Защита и оценка отчета	17
6	Руководство преддипломной практикой	20
7	Перечень основной и дополнительной литературы	22
Приложения		23

## **ПРЕДДИПЛОМНАЯ ПРАКТИКА**

*Методические указания*

**Составители:** **Кудряков** Владимир Георгиевич,  
**Артемова** Елена Игоревна, **Путилина** Ирина Николаевна и др.

Подписано в печать \_\_.\_\_.2018. Формат 60 x 84<sup>1/16</sup>.

Усл. печ. л. – 1,5. Уч.-изд. л. – 1,2.

Тираж \_\_\_ экз. Заказ №

Типография Кубанского государственного аграрного университета.  
350044, г. Краснодар, ул. Калинина, 13