



Кубанский государственный
аграрный университет

БИБЛИОТЕКА ОБРАЗОВ КАК ИСТОЧНИК ИНФОРМАЦИИ ПО ИСТОРИИ, ВИДОВОМУ РАЗНООБРАЗИЮ И РАСПРОСТРАНЕНИЮ АГРОКУЛЬТУР

**Цаценко Л. В.
Савиченко Д.Л.**



СОДЕРЖАНИЕ

10. История сельскохозяйственных растений

11. Пшеница

18. Арбуз

22. Видовое разнообразие

26. Сельскохозяйственный рынок в живописи

31. Натюрморты

44. Нэцкэ и окимоно

46. Народно-хозяйственное значение

47. Геральдика

51. Наклейки на спичечных коробках

53. Почтовые марки

Исследование выполнено при финансовой поддержке РФФИ и Правительства Краснодарского края в рамках научного проекта №17-13 -23001-ОГН/18 "Северный Кавказ: традиции и современность".

БИБЛИОТЕКА ОБРАЗОВ

выступает в качестве **базы данных**, содержащей информацию по истории, видовому разнообразию и народно-хозяйственному значению сельскохозяйственных растений.

С помощью иконографического анализа, проводится отбор в библиотеку и дальнейшее получение информации из объектов человеческого творчества, в соответствии с целями исследования.

ЧТО ТАКОЕ ИКОНОГРАФИЧЕСКИЙ АНАЛИЗ?

Работа с объектом, посредством визуальной оценки на предмет содержания искомой информации, с использованием междисциплинарного подхода, а именно — применению знаний по: истории агрономии, земледелию, селекции сельскохозяйственных культур и генетике.

Методический инструментарий иконографического анализа нацелен на то, чтобы посредством целенаправленного отбора и создания базы данных, а также анализа объектов человеческого творчества, стало возможным получение значимой и достоверной информации относительно объекта изучения.

БАЗОВЫЕ ЭТАПЫ

ИКОНОГРАФИЧЕСКОГО АНАЛИЗА

1. Иконографический анализ проходит в несколько этапов. На первом этапе проходит **предварительный отбор объектов**, для составления **базы данных**, путем их оценки предмет содержания интересующей, в контексте соответствия цели проводимого исследования, информации.
2. Проводится **сопоставление и визуальный анализ предварительно отобранных объектов**, с временем их создания, с культурно-историческим аспектом, традициями эпохи и особенностями создателя данных объектов, для **оценки достоверности и ценности** полученных, при их изучении, данных.
4. На основе проведенной оценки, **создается база данных**, как инструмент для последующего достижения цели исследования, в данном случае – изучения истории сельскохозяйственных растений и истории интродукции (1), видового и сортового разнообразия (2), а так же народно-хозяйственного значения (3).

ВОЗМОЖНЫЕ ИСТОЧНИКИ ИНФОРМАЦИИ ПО СЕЛЬСКОХОЗЯЙСТВЕННЫМ РАСТЕНИЯМ

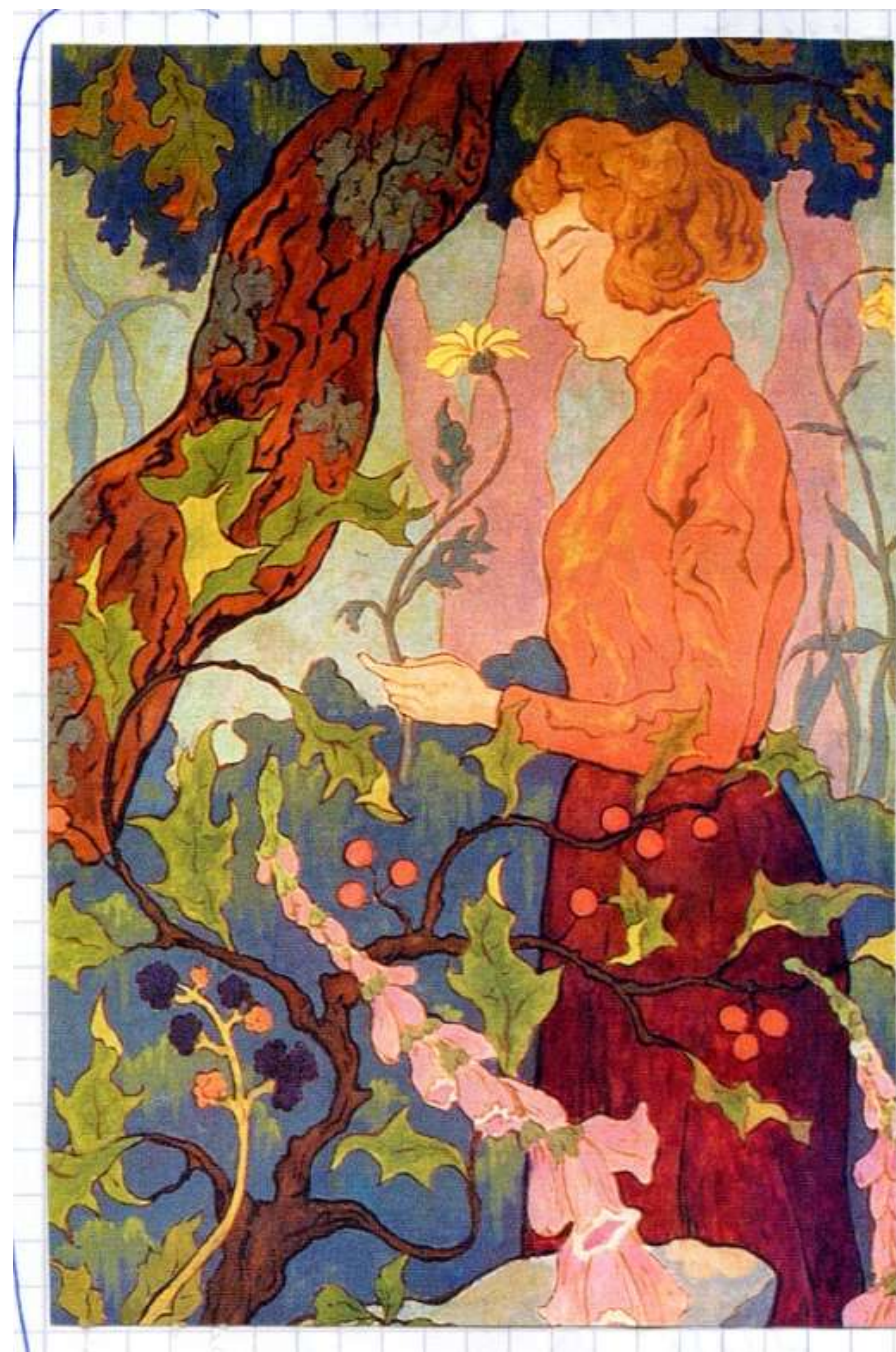
- ❖ Живопись
- ❖ Античная мозаика
- ❖ Скульптура
- ❖ Геральдика
- ❖ Инкрустация
- ❖ Чеканка
- ❖ Иллюстрированные книги
- ❖ Иллюстрированные манускрипты
 - ❖ Гербарии
 - ❖ Фотографии
 - ❖ Марки, монеты

ОСНОВНЫЕ ЗАРУБЕЖНЫЕ ПУБЛИКАЦИИ ПО ТЕМАТИКЕ

1. **Janick J.** США Plant Iconography and art: source of information on horticultural technology / J. Janick // Bulletin UASVM Horticulture. – 2010 – № 67 (1) – P. 11–23.
2. Daunay M. C., Janick J. History and iconography of eggplant // Chronica Horticulturae. – 2007. – Т. 47. – №. 3. – С. 16-22.
3. The Cucurbit Images (1515–1518) of the Villa Farnesina, Rome / J. Janic, H. S. Paris // Annals of Botany. – 2006 – 97 (2). – P. 165–176.
4. **Paris H. S. . Израиль** Paintings (1769–1774) by AN Duchesne and the history of Cucurbita pepo //Annals of botany. – 2000. – Т. 85. – №. 6. – С. 815–830
5. First known Image of Cucurbita in Europe / H. S. Paris, M. C. Daunay, M. Pirat, J.Janick // Annals of Botany. – 2006. – V. 98. – P. 497–502.
6. **Mazzola P.** Италия The afro-biodiversity of Sicily in ancient herbaria and illustrated works / P. Mazzola, F. M. Raimondo, R. Schicchi // Вocconea. – 2003. – № 16. (1). – P. 311–321. **Zeven A. C., Brandenburg W. A.** Нидерланды Use of paintings from the 16th to 19th centuries to study the history of domesticated plants //Economic Botany. – 1986. – Т. 40. – №. 4. – С. 397-408.
7. **Zeven A. C.** A seventeenth century painting of the potato //Genetic Resources and Crop Evolution. – 1992. – Т. 39. – №. 3. – С. 121–123.

Особенности и положительные стороны использования иконографического анализа

- Развивает познавательную функцию
- Прививает внимательность к деталям
- Учит наблюдать и связывать информацию
- Является мотивацией к развитию художественного видения
- Позволяет получать дополнительную информацию об изучаемом объекте
- Позволяет создавать библиотеку образов
- Дает положительные эмоции
- Повышает культурный уровень исследователя



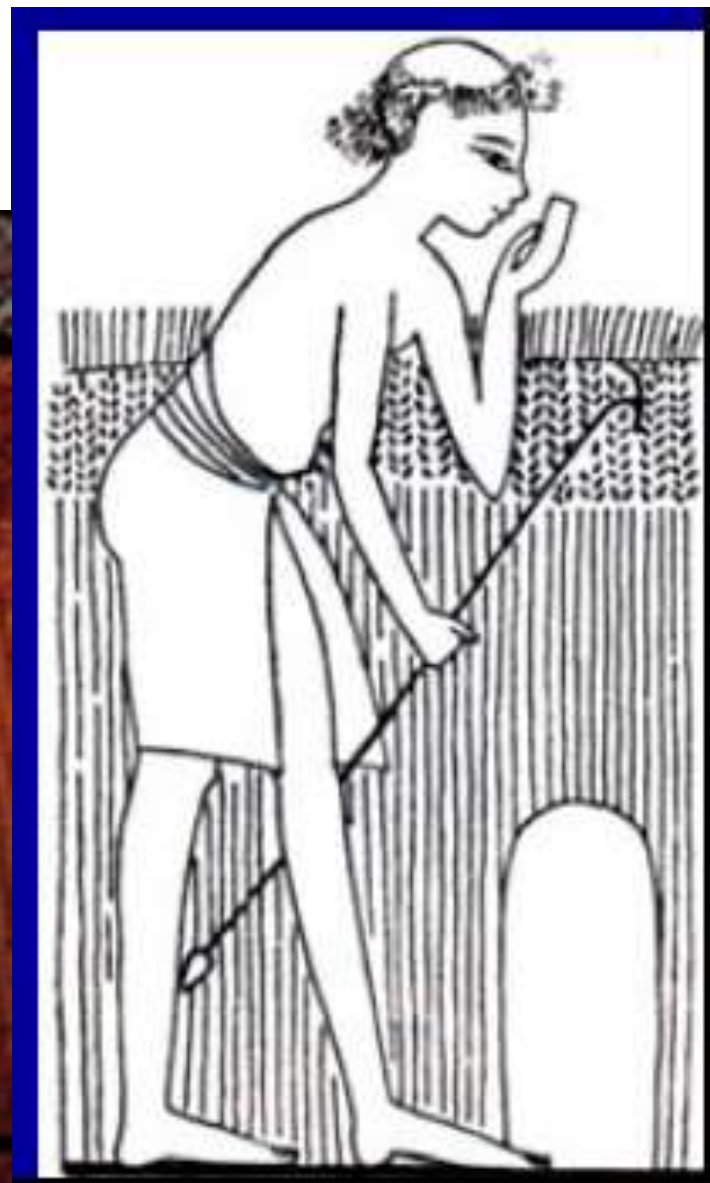
ИСТОРИЯ СЕЛЬСКОХОЗЯЙСТВЕННЫХ

РАСТЕНИЙ

Историко-этнографический анализ библиотеки образов позволяет получить информацию по истории сельскохозяйственных растений, направлениям селекции и истории интродукции. Наиболее подходящими объектами библиотеки образов, для получения данной информации, являются произведения живописи и первые научные иллюстрации. Это обусловлено тем, что проводится сопоставление содержащихся образов с отображенным периодом истории. Подбирая объекты живописи и научной иллюстрации, последовательно затрагивающие все периоды истории, представляется возможным проследить за развитием растений как культурных в сельском хозяйстве.

ПШЕНИЦА

Изображения пшеницы в Древнем Египте





Tacuinum Sanitatis, XIV B.



Ханс Зебальд Бехам, Sebal Beham, «Уборка хлеба», Германия, 1500 г.



Питер Старший Брейгель, Pieter Bruegel de Oude, «Сенокос», 1556 г.



Никола Пуссен, Nicolas Poussin, «Времена года», 1660-1664 гг.



Иоахим фон Зандрарт Старший, Joachim von Sandrart, «Двенадцать месяцев», 1645 г



Жан Антуан Ватто, Jean Antoine Watteau «Лето», Франция, 1712



Винсент Ван Гог, Vincent van Gogh, «Сток пшеницы», Франция, 1885 г.

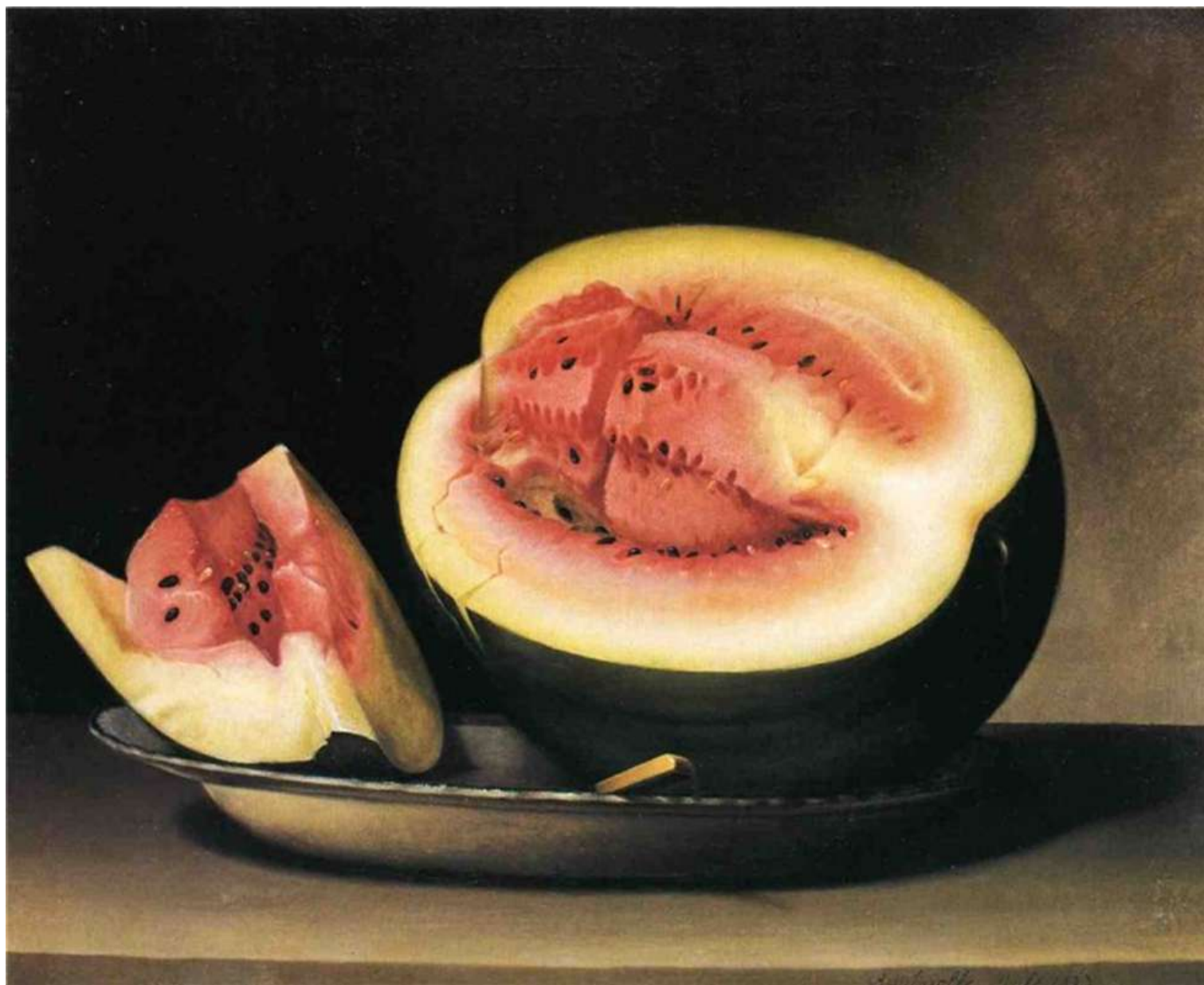


Джон Оттис Адамс, John Ottis Adams, «Фермеры на отдыхе», США, 1887 г.

АРБУЗ



Джованни Станки, Giovanni Stanchi, «Натюрморт с арбузами», Италия, 1645-1672 гг.



Рафаэль Пил, Raphaelle Peale, «Натюрморт с арбузом», США 1822 г.



Фрида Кало, Frida Kahlo, «Viva la Vida», 1954 г.

ВИДОВОЕ РАЗНООБРАЗИЕ

Для получения информации по видовому и сортовому разнообразию сельскохозяйственных растений, подходит любой вид объектов представленных в библиотеке образов. Однако, большую информационную ценность имеют произведения живописи, в особенности: натюрморты, изображения продуктовых рынков и росписи фасадов зданий. Данные объекты в полной мере представляют распространенные, в период создания, сельскохозяйственные растения. Зачастую, при изображении прилавка рынка или составленного натюрморта с определенным растением, художники отображали различные его виды, сорта, формы или разновидности.

Вилла Фарнезе (1515-1518)

Фоновые фрески виллы Фарнезе, сделанные мастерами эпохи Возрождения – это росписи гирлянд цветов и фруктов, сделанные Рафаэлем Санчесом, включают 170 видов растений. Роскошные гирлянды написаны Джовани да Удине, содержат богатую информацию о фруктах, овощах и декоративных растениях, попавших в Европу в 16 веке.

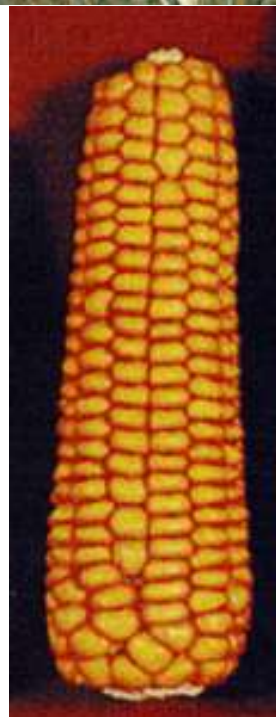




Вилла Фарнезе, Рим, Италия, XV в.



Gallego, Spain



Conico, Portugal



Giallo agostanello, Italy

**Расы кукурузы
изображенные в
фресках виллы
Фарнезе, Рим, Италия**

СЕЛЬСКОХОЗЯЙСТВЕННЫЙ РЫНОК В ЖИВОПИСИ



Снейдерс Франс. 1618-1621. Антверпунт. «Овощная лавка», Изображена лагенария (бутылочная тыква) и тыква обыкновенная.



Fig. 3 Anonymous (16th century—Flandres/the Netherlands). Vegetable market. Whereabouts unknown. List of depicted fruits and vegetables: 1. White and red grapes, *Vitis vinifera* L.; 2. (?); 3. Quince, *Cydonia oblonga* L.; 4. (?); 5. (?); 6. Apricot, *Prunus armeniaca* L.; 7. Apple, *Malus domestica* Borkh.; 8. Pear, *Pyrus communis* L.; 9. Black currant, *Ribes nigrum* L.; 10. White filbert, *Corylus maxima* Mill.; 11. Fig, *Ficus carica* L.; 12. (?); 13. Pumpkin, *Cucurbita pepo* L.; 14. Carrot, *Daucus carota* L.; 15. Artichoke, *Cynara scolymus* L.; 16. Endive, *Cichorium endivia* L.; 17. Rape, *Brassica rapa* L.; 18. Swede, *Brassica napus* L.; 19. Melon, *Cucumis melo* L.; 20. Parsnip, *Pastinaca sativa* L.; 21. White and red cabbage, *Brassica oleracea* L.; 22. Cauliflower, *Brassica oleracea* L.; 23. Blackberry, *Rubus discolor* Weihe et Nees; 24. Broad bean (garden type), *Vicia faba* L.; 25. Common bean, *Phaseolus vulgaris* L., and runner bean, *Phaseolus coccineus* L.; 26. Sweet cherry, *Prunus avium* (L.) L.; 27. Cucumber, *Cucumis sativus* L.

Zeven A. C., Brandenburg W. A. Use of paintings from the 16th to 19th centuries to study the history of domesticated plants //Economic Botany. – 1986. – T. 40. – №. 4. – C. 397-408.



Винченцо Кампи, Vincenzo Campi, «Продавщица фруктов», Италия, 1580 г.



Питер Артсен, Pieter Aertsen, Рыночная торговка овощами, 1569 г.



Иохим Беклеер, Joachim Beukelaer, 1533-1574 гг.

НАТЮРМОРТЫ



Ван дер Барен, «Натюрморт с тыквами», 1650 г.



Карл Адольф Зенфф, Karl Adolf Senff Stilleben, «Натюрморт с большими тыквами», 1828 г.



Ян Давидс де Хем, Jan Davidsz De Heem, «Плоды и ваза с цветами», 1768 г.



**Генри Латур, Henri Fantin Latour, Франция.
«Цветы, фрукты и дыня», 1865 г.**



**Виллем ван Аельст, «Натюрморт с фруктами и
хрустальным бокалом», 1671г. , галерея Питти**



Расхождение систематических признаков формы плодов тыкв, дынь и огурцов:

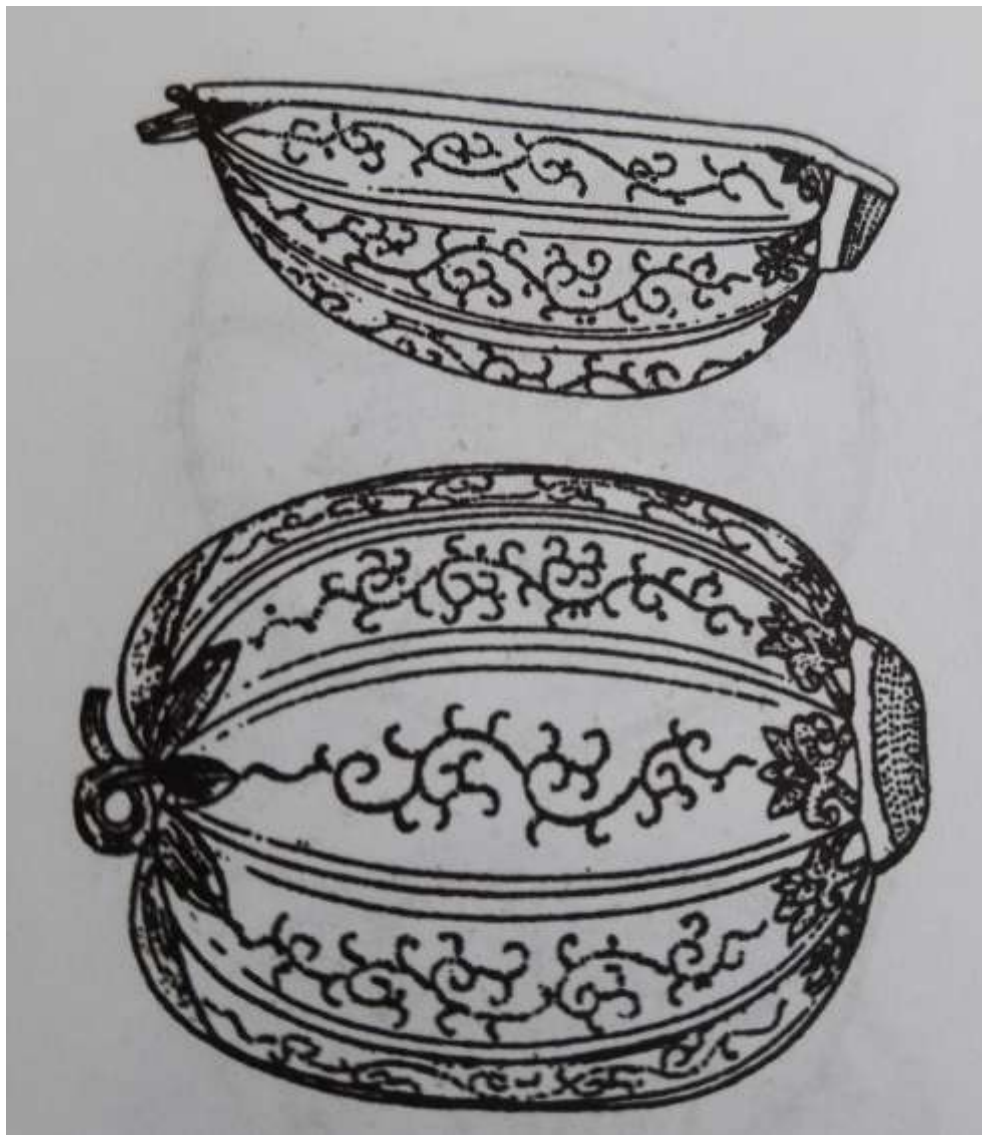
1 — чалмовидная тыква *Turbaniformis* Al. N 44 *Cucurbita maxima* Duch.;

2 — чалмовидная дыня *Burrell's Henderson* N 428 *Cucumis melo* L.;

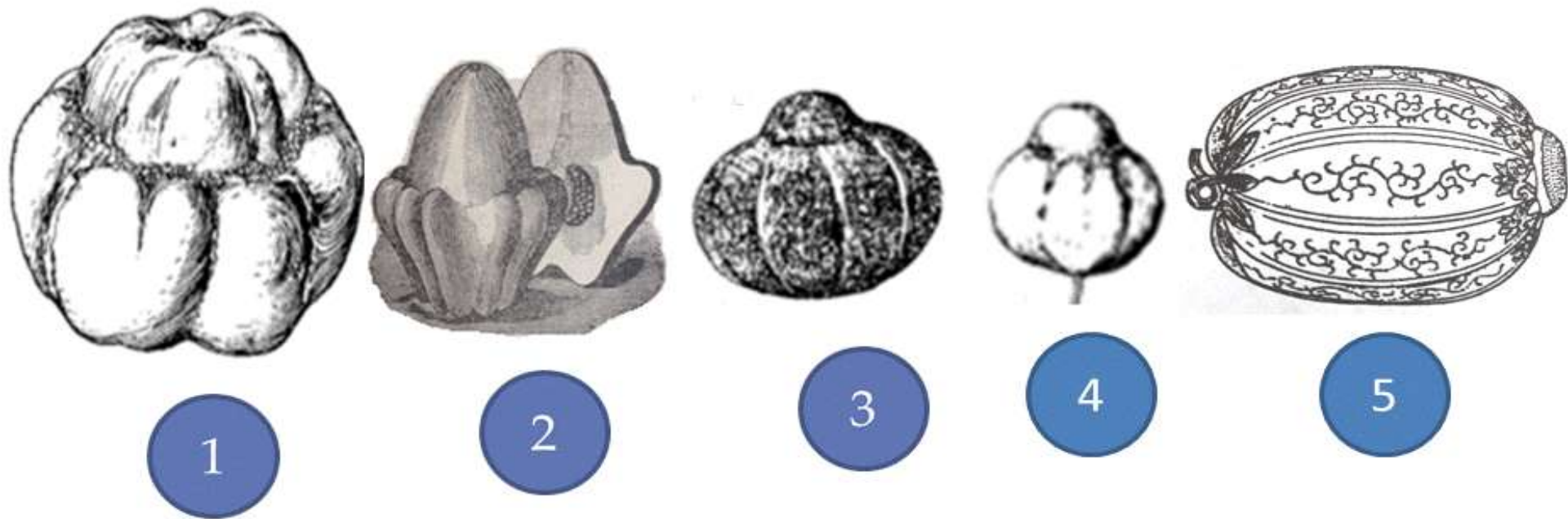
3 — чалмовидный монгольский огурец *Pyres* N 448 *Cucumis sativus* L.

Научный рисунок из работы Н. И. Вавилова «О межродовых гибридах дынь, арбузов и тыкв. К проблеме захождения видовых и родовых систематических признаков»

Чалмовидный арбуз



Золотая чаша в виде половинки арбуза. XII в. Пров. Сычуань, высота 3,6 см, Диаметр устья 6,8-10 см.



Образы тыквенных, иллюстрирующие закон гомологичных рядов – наличие одинаковых признаков у разных видов растений. Семейство тыквенных:

Чалмовидная тыква (1), чалмовидный патиссон (2), чалмовидная дыня (3), чалмовидный огурец (4), чалмовидный арбуз(5)

1. Вавилов Н.И. Закон гомологических рядов в наследственной изменчивости. Саратов, 1920. 16 с.
2. Вавилов Н.И. О межродовых гибридах дынь, арбузов и тыкв. К проблеме захождения видовых и родовых систематических признаков. В кн.: Теоретические основы селекции. М.: Наука, 1987. С. 188-206.

«СОЧИНЕННЫЕ ГОЛОВЫ»

Этот характерный для маньеризма тип двусторонней картины, названный «scherzo» Или «capriccio» по сути является не просто забавным чудачеством, а творческим воплощением поэтической идеи. Притягательность его картин, названных как «сочиненные ГОЛОВЫ» заключается в их отклонении от эстетических норм.



Джузеппе Арчимбольдо, Портрет чешского короля Рудольфа II в образе Вертемнуса, 1573 г.

Цаценко Л.В. Иконография пшеницы / Л.В. Цаценко // Политематический сетевой электронный научный журнал Кубанского государственного аграрного университета (Научный журнал КубГАУ) [Электронный ресурс]. – Краснодар: КубГАУ, 2017. – №09(133). С. 240 – 262. – IDA [article ID]: 1331709021. – Режим доступа: <http://ej.kubagro.ru/2017/09/pdf/21.pdf>, 1,438 у.п.л.



1



2



3



4



5



6

Разнообразные формы пшеничных колосьев в картинах Дж. Арчимбольдо



**Различные формы колосьев пшеницы,
Лоджии Рафаэля, Государственный
Эрмитаж, 1792 г. Санкт-Петербург**



Морковь



François Boucher, Boy Holding a Carrot, 1738 г.



Johann Amandus Wink, 1809 г.

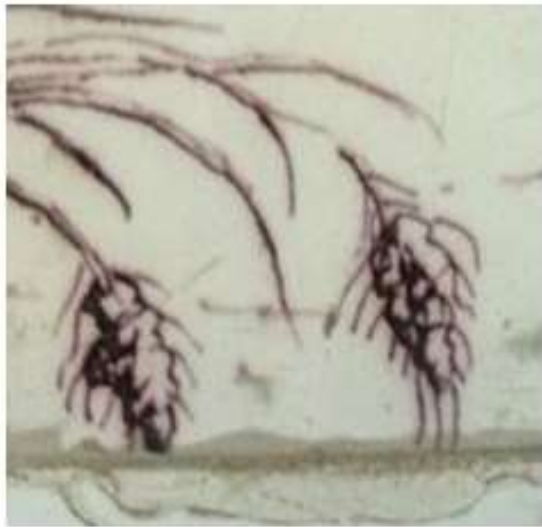


Alexandre Fassianos, 2005 г.



John Stolarczyk and Jules Janick. Carrot: history and iconography //Chronica. – 2011. – Т. 51. – №. 2. – С. 13.

Ветвистые пшеницы



Музей Кувена, Ахен, Германия, 1787 г.



Чарльз Коллинз, Charles Collins, «Персики и виноград», Великобритания, 1734 г.

НЭЦКЭ И ОКИМОНО

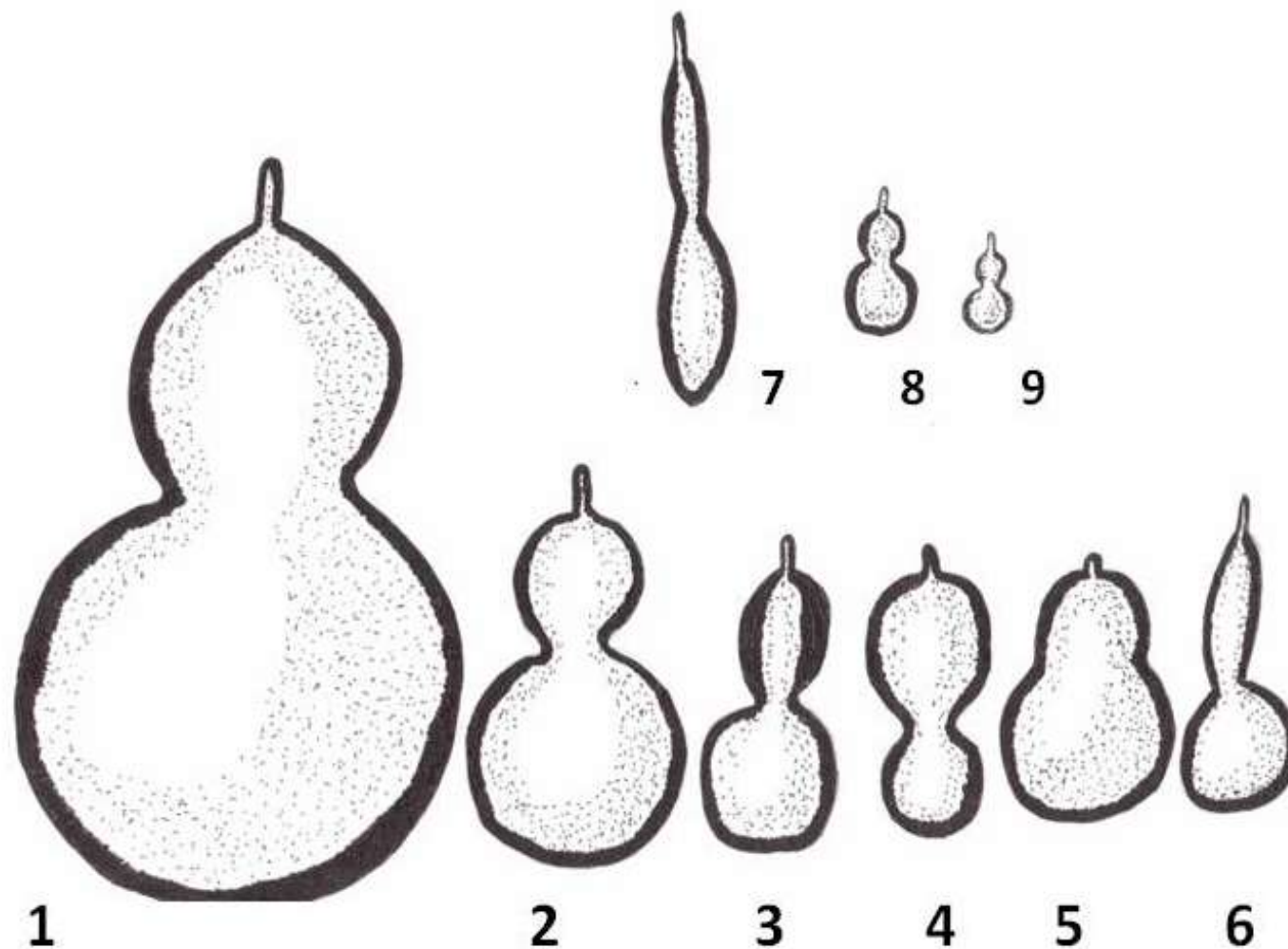
Нэцкэ представляет собой миниатюрную скульптуру, произведение японского декоративно-прикладного искусства. По размеру величина нэцкэ колеблется от 2 до 10 см . Для изготовления миниатюрной скульптуры использовали слоновую кость и дерево, а также металлы (золото, серебро, бронзу), перламутр, фарфор, керамику, рога оленя и других животных, черепаховый панцирь, клыки моржа и нарвала, внутренние кости животных, различные орехи, кораллы, лаки и пр.

Окимоно – произведение японского декоративно-прикладного искусства, статуэтка, предназначенная для украшения интерьера. Исторически термином окимоно обозначались небольшие скульптуры или декоративные объекты, располагаемые в быту традиционного японского жилища. В традиционном европейском понимании окимоно — это статуэтка.



Мини-тыква, тыква горошина, крохотная тыква, миниатюрная тыква. Достигает размера до 5 см.

Мышь на тыкве, Япония, IX век;
Мышки с тыквой горлянкой, нэцкэ из Кипариса; Мышь на тыкве. Китай, XVIII век.



Видовое разнообразие бутылочной лагенарии, представленное в нэцкэ стран Японии и Китая: 1 – большая тыква, 2 – средняя тыква, 3 – тыква Домоки, 4 – перевернутая тыква, 5 – Дарума тыква (тыква Дхарма), 7 – тыква «с тонкой шеей», лебедь, 8 – Сеннари, 9 – мини-тыква, тыква-горошина. Рисунок Л.В.Цаценко

НАРОДНО-ХОЗЯЙСТВЕННОЕ ЗНАЧЕНИЕ

Для исследования народно-хозяйственного значения сельскохозяйственных растений, наиболее ценными источниками информации являются: гербы различных поселений, почтовые марки, нагрудные значки, а так же изображения на монетах и спичечных коробках. Данные объекты библиотеки образов, как правило отражают ключевые особенности местности в которой они были созданы, в том числе – преобладающие и наиболее важные сельскохозяйственные растения.

ГЕРАЛЬДИКА



а



б



в



г

Сельскохозяйственные растения в гербах поселений Краснодарского края, Россия.

Кукуруза в гербах Хопёрского (а), Восточного (б) сельских поселений; картофель в гербах Джумайловского (в); Упорненского сельского поселения (Лабинский район) (г)



Герб Привольненского сельского поселения, Краснодарский край, Россия



Герб Западного сельского поселения Ленинградского района, Краснодарский край, Россия



Герб сельского поселения Унароковское, Краснодарский край, Россия



Научно-исследовательские станции, герб сельского поселения Новоберезанское (слева) и Отрадо-кубанского сельского поселения (справа), Краснодарский край, Россия





**Геральдическое описание герба
Вимовского сельского поселения,
Краснодарский край, Россия**

В 30-е годы XX века на землях, которые в настоящее время входят в состав Вимовского сельского поселения, Всесоюзный Институт Механизации с центром в Краснодаре, сокращенно ВИМ, проводил свои опыты и эксперименты. Рабочих, обслуживающих эти опыты, называли в станице Ладожской не иначе как «ВИМовские».

Со временем место, где проживали специалисты данного института, превратилось в посёлок Вимовец, являющийся в настоящее время административным центром поселения. На целинной земле недалеко от станицы Ладожской, в 30-ые годы XX века решено было основать совхоз, который стал с тех пор «Ладожским». Задание у совхоза было конкретное: выращивать культуры как сырьё для изготовления технических масел для станков, тракторов, самолетов. Сырьем были арахис, подсолнечник, кунжут. Одна из основных культур – кунжут и отражена в гербе.

История растений в фарфоре



**Н.И.Данько,
«Женщина с яблоками»
(Сбор фруктов), 1939 г.**



**«Колхозница с хлопком»,
1935. ЛФЗ.**



**«Украинка с помидорами»
Модель Н.Я. Данько, 1939 год.
ЛФЗ, 1939 г**

НАКЛЕЙКИ НА СПИЧЕЧНЫХ КОРОБКАХ

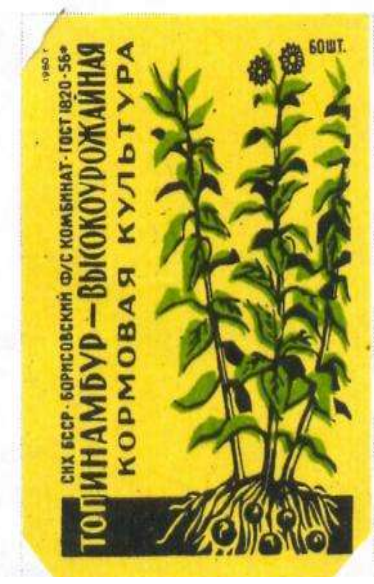
КОРМОВЫЕ КУЛЬТУРЫ



БОРИСОВСКИЙ
КОМБИНАТ
1960 ГОД



ГОМЕЛЬСКИЙ
КОМБИНАТ
1960 ГОД





КУЗБАССКИЙ СХЗ БАРНАУЛЬСКАЯ Ф-КА
ГОСТ 1820-56 80 ШТ. Ц. 1 КОП. 1965 Г.



СХЗ КСР ГОМЕЛЬСКИЙ Ф-С КОМБИНАТ ГИТ 1820-56



КУЗБАССКИЙ СХЗ БАРНАУЛЬСКАЯ Ф-КА
ГОСТ 1820-56 80 ШТ. Ц. 1 КОП. 1965 Г.



КУЗБАССКИЙ СХЗ БАРНАУЛЬСКАЯ Ф-КА
ГОСТ 1820-56 80 ШТ. Ц. 1 КОП. 1965 Г.



КУЗБАССКИЙ СХЗ БАРНАУЛЬСКАЯ Ф-КА
ГОСТ 1820-56 80 ШТ. Ц. 1 КОП. 1965 Г.



КУЗБАССКИЙ СХЗ БАРНАУЛЬСКАЯ Ф-КА
ГОСТ 1820-56 80 ШТ. Ц. 1 КОП. 1965 Г.



КУЗБАССКИЙ СХЗ БАРНАУЛЬСКАЯ Ф-КА
ГОСТ 1820-56 80 ШТ. Ц. 1 КОП. 1965 Г.



КУЗБАССКИЙ СХЗ БАРНАУЛЬСКАЯ Ф-КА
ГОСТ 1820-56 80 ШТ. Ц. 1 КОП. 1965 Г.



СХЗ КСР ГОМЕЛЬСКИЙ Ф-С КОМБИНАТ ГИТ 1820-56

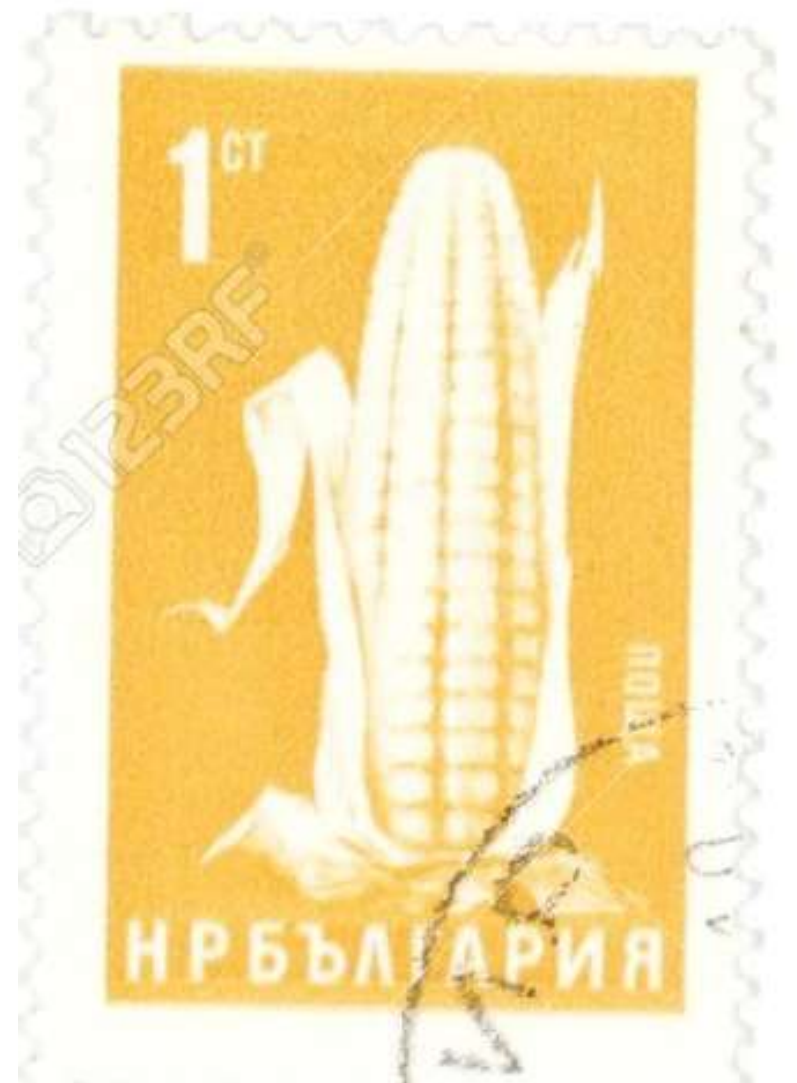


ПОЧТОВЫЕ МАРКИ



Кукуруза в почтовых марках разных стран











БАЗОВЫЕ ПУБЛИКАЦИИ

1. Цаценко Л.В. Изображение растений, как материал для анализа в генетике и селекции. Ламберт Академик Пресс.Германия. – 2014. – 85с.ISBN: 978-3-659-54621-1
- 2.Цаценко Л.В., Цаценко Н.А. Произведения искусства как ресурс информации по истории агрономии. Ламберт Академик Пресс.Германия. – 2015. – 92с.ISBN:978-3-659-71486-3
- 3.Цаценко Л.В. Образы растений в картинах художников как ресурс информации по истории агрономии / Л.В. Цаценко, Д.Л. Савиченко // Политематический сетевой электронный научный журнал Кубанского государственного аграрного университета (Научный журнал КубГАУ) [Электронный ресурс]. – Краснодар: КубГАУ, 2015. – №09(113). С. 144 – 155. – IDA [article ID]: 1131509012. – Режим доступа: <http://ej.kubagro.ru/2015/09/pdf/12.pdf>, 0,75 у.п.л.
4. Цаценко Л.В. Образы горшечных растений в произведениях живописи как ресурс информации по истории агрономии / Л.В. Цаценко // Политематический сетевой электронный научный журнал Кубанского государственного аграрного университета (Научный журнал КубГАУ) [Электронный ресурс]. – Краснодар: КубГАУ, 2016. – №05(119). С. 134 – 146. – IDA [article ID]: 1191605008. – Режим доступа: <http://ej.kubagro.ru/2016/05/pdf/08.pdf>, 0,812 у.п.л.
5. Л.В. Цаценко, Д.Л. Савиченко. История популяризации научной агрономии советского периода в художественных образах // Политематический сетевой электронный научный журнал Кубанского государственного аграрного университета (Научный журнал КубГАУ) [Электронный ресурс]. – Краснодар: КубГАУ, 2017. – №06(130). С. 527 – 553. – IDA [article ID]: 1301706039. – Режим доступа: <http://ej.kubagro.ru/2017/06/pdf/39.pdf>
- 6.Цаценко Л.В. Изучение истории растений по их образам в произведениях искусства : монография. Краснодар : КубГАУ, 2018. – 112 с.
ISBN 978-5-00097-581-7