

МИНИСТЕРСТВО СЕЛЬСКОГО ХОЗЯЙСТВА РОССИЙСКОЙ ФЕДЕРАЦИИ
Федеральное государственное бюджетное образовательное учреждение
высшего образования
**«КУБАНСКИЙ ГОСУДАРСТВЕННЫЙ АГРАРНЫЙ УНИВЕРСИТЕТ
ИМЕНИ И. Т. ТРУБИЛИНА»**

ФАКУЛЬТЕТ АГРОНОМИИ И ЭКОЛОГИИ

УТВЕРЖДАЮ

Декан факультета агрономии и экологии,
профессор



А. И. Радионов

2020 г.

Рабочая программа дисциплины
География

(Адаптированная рабочая программа для лиц с ограниченными
возможностями здоровья и инвалидов, обучающихся
по адаптированным основным профессиональным образовательным
программам высшего образования)

Направление подготовки
05.03.06 Экология и природопользование

Направленность подготовки
«Экология и природопользование»

Уровень высшего образования
Академический бакалавриат

Форма обучения
очная

Краснодар
2020


Рабочая программа дисциплины «География» разработана на основе ФГОС ВО по направлению подготовки 05.03.06 Экология и природопользование, утвержденного приказом Министерства образования и науки РФ № 998 от 11.08.2016 г. (в ред. Приказа Минобрнауки России от 13.07.2017 г., № 653).

Автор:
д.б.н., заведующий кафедрой
прикладной экологии, профессор


В. В. Стрельников

Рабочая программа обсуждена и рекомендована к утверждению решением кафедры прикладной экологии от 16.03.2020 г., протокол № 7.

Заведующий кафедрой,
д.б.н., профессор



В. В. Стрельников

Рабочая программа одобрена на заседании методической комиссии факультета агрономии и экологии от 30.03.2020 г., протокол № 7.

Председатель
методической комиссии,
к.с.-х.н., доцент


Т. Я. Бровкина

Руководитель
основной профессиональной
образовательной программы,
к.б.н., профессор


Н. В. Чернышева

1 Цель и задачи освоения дисциплины

Целью освоения дисциплины «География» является формирование комплекса знаний об основах экономико-географической науки, исторические аспекты развития науки.

Задачи дисциплины:

- владение профессионально профилированными знаниями и практическими навыками в общей геологии, теоретической и практической географии, общего почвоведения и использовать их в области экологии и природопользования;
- владение знаниями об основах землеведения, климатологии, гидрологии, ландшафтоведения, социально-экономической географии и картографии;
- владение знаниями о теоретических основах биогеографии, экологии животных, растений и микроорганизмов;
- владение знаниями в области общего ресурсоведения, регионального природопользования, картографии.

2 Перечень планируемых результатов обучения по дисциплине, соотнесенных с планируемыми результатами освоения АОПОП ВО

В результате освоения дисциплины формируются следующие компетенции:

ОПК-3 – владение профессионально профилированными знаниями и практическими навыками в общей геологии, теоретической и практической географии, общего почвоведения и использовать их в области экологии и природопользования;

ПК-14 – владение знаниями об основах землеведения, климатологии, гидрологии, ландшафтоведения, социально-экономической географии и картографии;

ПК-15 – владение знаниями о теоретических основах биогеографии, экологии животных, растений и микроорганизмов;

ПК-16 – владение знаниями в области общего ресурсоведения, регионального природопользования, картографии.

3 Место дисциплины в структуре АОПОП ВО

«География» является дисциплиной базовой части АОПОП ВО подготовки обучающихся по направлению 05.03.06 Экология и природопользование, направленность «Экология и природопользование».

4 Объем дисциплины (144 часов, 4 зачетные единицы)

Виды учебной работы	Объем, часов	
	Очная	Заочная
Контактная работа	67	
в том числе:		
— аудиторная по видам учебных занятий	64	-
— лекции	22	-
— практические	42	-
— внеаудиторная	3	-
— зачет	-	-
— экзамен	3	
— защита курсовых работ (проектов)	-	
Самостоятельная работа	77	-
в том числе:		
— курсовая работа (проект)	-	

Виды учебной работы	Объем, часов	
	Очная	Заочная
— прочие виды самостоятельной работы	-	
Итого по дисциплине	144/4	-

5 Содержание дисциплины

По итогам изучаемой дисциплины обучающиеся сдают экзамен.
Дисциплина изучается на 2 курсе, в 4 семестре.

Содержание и структура дисциплины: лекции и самостоятельная работа по формам обучения

№ п/п	Тема. Основные вопросы	Формируемые компетенции	Семестр	Виды учебной работы, включая самостоятельную работу студентов и трудоемкость (в часах)			
				лекции	практические занятия	лабораторные занятия	самостоятельная работа
1	Тема 1. Введение. География как наука. Объект и предмет географии. Задачи и перспективы географии	ОПК-3, ПК-14, ПК-15, ПК-16.	4	2	4	-	8
2	Тема 2. Методологические основы экономической и социальной географии. Общественно-исторический процесс и основные типы социально-экономических процессов. Взаимодействие населения и природной среды. Основные подходы и методы экономико-географических исследований.	ОПК-3, ПК-14, ПК-15, ПК-16.	4	2	4	-	8
3	Тема 3. Используемые методы географических исследований. Эмпирические методы (методы наблюдения). Теоретические методы (методы обобщения).	ОПК-3, ПК-14, ПК-15, ПК-16.	4	2	4	-	8
4	Тема 4. Используемые подходы географических исследований. Систематизация методов географии. Общегеографические методы.	ОПК-3, ПК-14, ПК-15, ПК-16.	4	2	4	-	8
5	Тема 5. Становление экономической географии как науки. История экономической географии. Предмет, методы экономической географии.	ОПК-3, ПК-14, ПК-15, ПК-16.	4	2	4	-	8
6	Тема 6. Понятие о территориальной организации	ОПК-3,	4	2	4	-	8

№ п/п	Тема. Основные вопросы	Формируемые компетенции	Семестр	Виды учебной работы, включая самостоятельную работу студентов и трудоемкость (в часах)			
				лекции	практические занятия	лабораторные занятия	самостоятельная работа

	общественного производства. Территориальная организация общественного производства (содержание, составные части, определение понятия). Территория и её свойства.	ПК-14, ПК-15, ПК-16.					
7	Тема 7. Основные понятия. Учения, теории экономической географии. Учение об экономико-географическом положении. Учение о географическом разделении труда. Учение о территориально-производственном комплексе. Учение о территориальной организации хозяйства и общества.	ОПК-3, ПК-14, ПК-15, ПК-16.	4	2	4	-	8
8	Тема 8. Природно-ресурсные факторы развития территорий. География мировых природных ресурсов. Ресурсообеспеченность стран мира.	ОПК-3, ПК-14, ПК-15, ПК-16.	4	2	4	-	8
9	Тема 9. Общая характеристика природно-ресурсного потенциала. Топливо-энергетические ресурсы. Металлорудные ресурсы. Горно-химическое сырье. Земельные ресурсы. Водные ресурсы. Биологические ресурсы.	ОПК-3, ПК-14, ПК-15, ПК-16.	4	2	4	-	8
10	Тема 10. Региональный аспект глобальных проблем современности и задачи географии. Категория «территория». Топологические свойства и отношения территории. Категории терри-	ОПК-3, ПК-14, ПК-15, ПК-16.	4	4	6	-	5

№ п/ п	Тема. Основные вопросы	Формируемые компетенции	Семестр	Виды учебной работы, включая самостоятельную работу студентов и трудоемкость (в часах)			
				лекции	практические занятия	лабораторные занятия	самостоятельная работа
	ториальной организации общества (ТОО). Экономическое пространство и оценка его качества. Содержание экономического пространства. Экономико-географическое положение (ЭГП) как фактор пространственной дифференциации хозяйства.						
Итого				22	42	-	77

6 Перечень учебно-методического обеспечения для самостоятельной работы обучающихся по дисциплине

Методические указания (для самостоятельной работы)

1. Душина И.В. Практикум по методике обучения географии [Электронный ресурс]: учебное пособие/ Душина И.В., Таможняя Е.А., Беловолова Е.А.— Электрон. текстовые данные.— М.: Прометей, 2013.— 164 с.— Режим доступа: <http://www.iprbookshop.ru/18602>. — ЭБС «IPRbooks»
2. Демина М.И. Геоботаника с основами экологии и географии растений [Электронный ресурс]: учебное пособие/ Демина М.И., Соловьев А.В., Четчикова Н.В.— Электрон. текстовые данные.— М.: Российский государственный аграрный заочный университет, 2013.— 148 с.— Режим доступа: <http://www.iprbookshop.ru/20643>. — ЭБС «IPRbooks»
3. Аношко В.С. Прикладная география [Электронный ресурс]: учебное пособие/ Аношко В.С.— Электрон. текстовые данные.— Минск: Вышэйшая школа, 2012.— 240 с.— Режим доступа: <http://www.iprbookshop.ru/21748>. — ЭБС «IPRbooks»
4. География животных [Электронный ресурс]: учебное пособие/ Д.А. Шитиков [и др.].— Электрон. текстовые данные.— М.: Московский педагогический государственный университет, 2014.— 256 с.— Режим доступа: <http://www.iprbookshop.ru/31755>. — ЭБС «IPRbooks»

7 Фонд оценочных средств для проведения промежуточной аттестации

7.1 Перечень компетенций с указанием этапов их формирования в процессе освоения АОПОП ВО

Номер семестра*	Этапы формирования и проверки уровня сформированности компетенций по дисциплинам, практикам в процессе освоения АОПОП ВО
ОПК-3 Владение профессионально профилированными знаниями и практическими навыками в общей геологии, теоретической и практической географии, общего почвоведения и использовать их в области экологии и природопользования	
2	Б1.В.ДВ.08.01 Геология
2	Б1.В.ДВ.08.02 Динамическая геология
2	Б2.В.01.01 Практика по получению первичных профессиональных умений и навыков, в том числе первичных умений и навыков научно-исследовательской деятельности
3-4	Б1.В.14 Почвоведение с основами экологического земледелия
4	Б1.Б.12 География
5	Б1.Б.14 Геоэкология
8	Б3.Б.01 Защита выпускной квалификационной работы, включая подготовку к защите и процедуру защиты
ПК-14 Владение знаниями об основах земледования, климатологии, гидрологии, ландшафтоведения, социально-экономической географии и картографии	
1	Б1.Б.17 Учение об атмосфере
1	Б1.В.04 Экологическое картографирование
2	Б1.Б.18 Учение о гидросфере
2	Б2.В.01.01 Практика по получению первичных профессиональных умений и навыков, в том числе первичных умений и навыков научно-исследовательской деятельности
3	Б1.В.08 Ландшафтоведение
4	Б1.Б.12 География
3-4	Б1.В.14 Почвоведение с основами экологического земледелия
8	Б3.Б.01 Защита выпускной квалификационной работы, включая подготовку к защите и процедуру защиты

ПК-15 Владение знаниями о теоретических основах биогеографии, экологии животных, растений и микроорганизмов	
2	Б1.В.01 Биоразнообразие
2	Б1.В.ДВ.10.01 Экология животных
2	Б1.В.ДВ.10.02 Экология сельскохозяйственных животных
2	Б2.В.01.01 Практика по получению первичных профессиональных умений и навыков, в том числе первичных умений и навыков научно-исследовательской деятельности
3	Б1.В.20 Экология растений
3	Б1.В.ДВ.09.01 Экология микроорганизмов
3	Б1.В.ДВ.09.02 Почвенная микробиология
4	Б1.Б.12 География
4	Б1.В.11 Экологическая генетика
5	Б1.Б.32 Физиология растений
6	Б1.В.07 Экологическая токсикология
7	Б1.В.ДВ.04.01 Биоиндикация
7	Б1.В.ДВ.04.01 Биомониторинг
8	Б3.Б.01 Защита выпускной квалификационной работы, включая подготовку к защите и процедуру защиты
ПК-16 – владение знаниями в области общего ресурсоведения, регионального природопользования, картографии	
1	Б1.В.04 Экологическое картографирование
2	Б2.В.01.01 Практика по получению первичных профессиональных умений и навыков, в том числе первичных умений и навыков научно-исследовательской
2	Б1.Б.12 География
4	Б1.В.ДВ.01.01 Основы природопользования
6	Б1.В.ДВ.01.02 Основы сельскохозяйственной экологии
6	Б3.Б.01 Защита выпускной квалификационной работы, включая подготовку к защите и процедуру защиты
8	подготовку к защите и процедуру защиты

*Номер семестра соответствует этапу формирования компетенции

7.2 Описание показателей и критериев оценивания компетенций на различных этапах их формирования, описание шкалы оценивания

Планируемые результаты освоения компетенции	Уровень освоения				Оценочное средство
	неудовлетворительно (минимальный не достигнут)	удовлетворительно (минимальный, пороговый)	хорошо (средний)	отлично (высокий)	
ОПК-3 владение профессионально профилированными знаниями и практическими навыками в общей геологии, теоретической и практической географии, общего почвоведения и использовать их в области экологии и природопользования					
ЗНАТЬ: требования к обустройству полигонов захоронения отходов производства и потребления	Уровень знаний ниже минимальных требований, имели место грубые ошибки	Минимально допустимый уровень знаний, допущено много	Уровень знаний в объеме, соответствующем программе подготовки, до-	Уровень знаний в объеме, соответствующем программе подготовки, без ошибок	Тестовые задания Контрольная работа Вопросы и задания для проведения экзамена

		негрубых ошибок	пущено несколько негрубых ошибок		
УМЕТЬ: определять уровень и характер вредоносного воздействия биогенных факторов на окружающую среду;	При решении стандартных задач не продемонстрированы основные умения, имели место грубые ошибки	Продемонстрированы основные умения, решены типовые задачи с негрубыми ошибками, выполнены все задания, но не в полном объеме	Продемонстрированы все основные умения, решены все основные задачи с негрубыми ошибками, выполнены все задания в полном объеме, но некоторые с недочетами	Продемонстрированы все основные умения, решены все основные задачи с отдельными несущественными недочетами, выполнены все задания в полном объеме	
ИМЕТЬ НАВЫКИ И(ИЛИ) ВЛАДЕТЬ: навыками формирования документации, содержащей сведения об оценке состояния окружающей среды в районе расположения организации, по результатам экологического мониторинга	При решении стандартных задач не продемонстрированы базовые навыки, имели место грубые ошибки	Имеется минимальный набор навыков для решения стандартных задач с некоторыми недочетами	Продемонстрированы базовые навыки при решении стандартных задач с некоторыми недочетами	Продемонстрированы навыки при решении нестандартных задач без ошибок и недочетов	
ПК-14 владение знаниями об основах земледелия, климатологии, гидрологии, ландшафтоведения, социально-экономической географии и картографии					
ЗНАТЬ: передовой отечественный и зарубежный опыт в области	Уровень знаний ниже минимальных требований, имели место	Минимально допустимый уровень знаний, допущено	Уровень знаний в объеме, соответствующем программе	Уровень знаний в объеме, соответствующем программе	Тестовые задания Индивидуальное творческое задание

обеспечения экологической безопасности;	грубые ошибки	много негрубых ошибок	подготовки, допущено несколько негрубых ошибок	подготовки, без ошибок	Вопросы и задания для проведения экзамена
УМЕТЬ: искать и использовать информацию, необходимую для эффективного выполнения профессиональных задач; разрабатывать подходы, включая нестандартные, к выполнению трудовой функции посредством использования специальных знаний и экспертных источников информации;	При решении стандартных задач не продемонстрированы основные умения, имели место грубые ошибки	Продемонстрированы основные умения, решены типовые задачи с негрубыми ошибками, выполнены все задания, но не в полном объеме	Продемонстрированы все основные умения, решены все основные задачи с негрубыми ошибками, выполнены все задания в полном объеме, но некоторые с недочетами	Продемонстрированы все основные умения, решены все основные задачи с отдельными несущественными недочетами, выполнены все задания в полном объеме	
ИМЕТЬ НАВЫКИ И(ИЛИ) ВЛАДЕТЬ: навыками определения зон повышенной экологической опасности; планирования работ, определение границ территорий и объектов мониторинга	При решении стандартных задач не продемонстрированы базовые навыки, имели место грубые ошибки	Имеется минимальный набор навыков для решения стандартных задач с некоторыми недочетами	Продемонстрированы базовые навыки при решении стандартных задач с некоторыми недочетами	Продемонстрированы навыки при решении нестандартных задач без ошибок и недочетов	

поднадзорных территорий					
ПК-15 владение знаниями о теоретических основах биогеографии, экологии животных, растений и микроорганизмов					
ЗНАТЬ: инструкции по борьбе с болезнями растений;	Уровень знаний ниже минимальных требований, имели место грубые ошибки	Минимально допустимый уровень знаний, допущено много негрубых ошибок	Уровень знаний в объеме, соответствующем программе подготовки, допущено несколько негрубых ошибок	Уровень знаний в объеме, соответствующем программе подготовки, без ошибок	Тестовые задания Дискуссия Вопросы и задания для проведения экзамена
УМЕТЬ: оценивать последствия негативного воздействия отходов на окружающую природную среду и население территорий;	При решении стандартных задач не продемонстрированы основные умения, имели место грубые ошибки	Продемонстрированы основные умения, решены типовые задачи с негрубыми ошибками, выполнены все задания, но не в полном объеме	Продемонстрированы все основные умения, решены все основные задачи с негрубыми ошибками, выполнены все задания в полном объеме, но некоторые с недочетами	Продемонстрированы все основные умения, решены все основные задачи с отдельными несущественными недочетами, выполнены все задания в полном объеме	
ИМЕТЬ НАВЫКИ И(ИЛИ) ВЛАДЕТЬ: навыками планирования работ, определения границ территорий и объектов мониторинга поднадзорных территорий	При решении стандартных задач не продемонстрированы базовые навыки, имели место грубые ошибки	Имеется минимальный набор навыков для решения стандартных задач с некоторыми недочетами	Продемонстрированы базовые навыки при решении стандартных задач с некоторыми недочетами	Продемонстрированы навыки при решении нестандартных задач без ошибок и недочетов	
ПК-16 владение знаниями в области общего ресурсоведения, регионального природопользования, картографии					
ЗНАТЬ: технологические режимы	Уровень знаний ниже минималь-	Минимально допустимый	Уровень знаний в объеме, со-	Уровень знаний в объеме, со-	Реферат Тестовые задания

природо-охранных объектов;	ных требований, имели место грубые ошибки	уровень знаний, допущено много негрубых ошибок	ответствующем программе подготовки, допущено несколько негрубых ошибок	ответствующем программе подготовки, без ошибок	Вопросы и задания для проведения экзамена
УМЕТЬ: собирать информацию об объектах размещения отходов для их оценки в рамках природоохранных мероприятий;	При решении стандартных задач не продемонстрированы основные умения, имели место грубые ошибки	Продемонстрированы основные умения, решены типовые задачи с негрубыми ошибками, выполнены все задания, но не в полном объеме	Продемонстрированы все основные умения, решены все основные задачи с негрубыми ошибками, выполнены все задания в полном объеме, но некоторые с недочетами	Продемонстрированы все основные умения, решены все основные задачи с отдельными несущественными недочетами, выполнены все задания в полном объеме	
ИМЕТЬ НАВЫКИ И(ИЛИ) ВЛАДЕТЬ: навыками разработки новых систем маркеров для диагностики и идентификации потенциально опасных биологических объектов;	При решении стандартных задач не продемонстрированы базовые навыки, имели место грубые ошибки	Имеется минимальный набор навыков для решения стандартных задач с некоторыми недочетами	Продемонстрированы базовые навыки при решении стандартных задач с некоторыми недочетами	Продемонстрированы навыки при решении нестандартных задач без ошибок и недочетов	

7.3 Типовые контрольные задания или иные материалы, необходимые для оценки знаний, умений, навыков, характеризующих этапы формирования компетенций в процессе освоения АООП ВО

Оценочные средства разработаны в соответствии с Пл КубГАУ 2.2.4 «Фонд оценочных средств».

7.3.1. Темы рефератов

1. Понятие о научном законе. Классификация законов.
2. Закономерности размещения общественного производства.
3. Основные категории и понятия экономической географии.
4. Физико-географическое и экономико-географическое положение.
5. Природные условия и ресурсы.
6. Отраслевая и территориальная структура хозяйства.
7. Методы анализа экономической географии.
8. Общие и специфические методы.
9. Методика обоснования отраслей и предприятий промышленности.
10. Классификация отраслей промышленности по условиям размещения.
11. Критерий эффективности размещения отраслей и предприятий промышленности.
12. Особенности размещения отраслей сельского хозяйства.
13. Районирование потребления произведенной продукции.
14. Анализ структуры территориально-производственных систем.
15. Регионоведение и градоведение.
16. Учение о территориально-производственных сочетаниях.
17. Проблемы территориального взаимодействия общества и природы.
18. Основные научные концепции и подходы к определению цели и задач науки.
19. Комплексные географические дисциплины – учение о территориально-производственных комплексах (ТПК), экономическое районирование.
20. Социально-экономическая картография.
21. Основные категории социально-экономической географии: «пространство», «регион», «комплекс».
22. Основные парадигмы социально-экономической географии: системно-структурная, системно-диалектическая, геоситуационная, цикловая, территориально-организационная, пространственно-временная.
23. Основные парадигмы зарубежной социогеографии: детерминистская, ландшафтная, POSSIBILIZMA, хронологическая, пространственной организации.
24. Школы социально-экономической географии на основе философских подходов: позитивистская, гуманистическая, структуралистическая, диалектико-материалистическая.
25. Национальные школы социально-экономической географии: немецкая, американская, английская, французская, шведская, русская, советская.

7.3.2 Задания для контрольных работ

1. Охарактеризуйте особенности географического положения территории России. Сравните географические условия с европейскими странами, США, Канадой.
2. Покажите границы России и дайте краткую характеристику географических особенностей границ.
3. Охарактеризуйте основные этапы истории формирования территории СССР-России. Геополитические изменения 90-х годов.

4. Расскажите об основных географических принципах проведения морских и сухопутных границ. Что такое делимитация и демаркация границ?
5. Каковы особенности географического положения современной России, природная специфика (особенности распределения природных зон, оценка комфортности природных условий).
6. Дайте убедительное объяснение "чудовищным" широтным перепадам январских температур и гораздо меньшим широтным "скачкам" июльских температур в северном полушарии в связи с климатической спецификой России.
7. Что следует понимать под выражением "реки русского типа" и в чем состоит их специфическая роль в развитии российской экономики.
8. Каково научное содержание понятий "Российский Север", "Средняя полоса" и "Юг России"?
9. В чем состоят наиболее убедительные аргументы колоссальной, в ряде случаев доминирующей, роли природного фактора и развития многих отраслей материального производства России?
10. Приведите конкретные примеры влияния (прямого или опосредованного) природной среды на духовную жизнь российского общества, на этнические традиции народов Федерации?
11. Что вкладывается в понятие "комфортность природных условий" для жизни населения? Чем и почему будут отличаться параметры комфортной среды для африканского бедуина и русского чукчи?
12. Какие территории с различным уровнем комфортности природных условий для жизнедеятельности населения можно выделить в пределах Российской Федерации?
13. Какие произошли административно-территориальные изменения в делении России и обновление географических названий в 90-х годах.
14. Является ли Новая Россия жизнеспособным государством в современных границах? Перечислите аргументы, подтверждающие это, и укажите главные из них.
15. Какие геополитические потери России (в сравнении с СССР) представляются Вам наиболее существенными и почему?
16. На каких принципах создавалась сетка административно-территориального устройства царской России?
17. Реально ли на самом деле осуществление принципа единства экономического районирования, национального состава и административно-территориального деления в условиях России или подобная попытка является всего лишь фикцией?
18. Какие административно-территориальные единицы подразумеваются под "национально-государственными", "административно-территориальными" и "национально-территориальными" образованиями?

7.3.3 Индивидуальное творческое задание

Индивидуальные творческие занятия выполняются по отдельным темам.

«Экономическая, социальная и политическая география», ее место в системе географического образования». По данной теме проводится тематическая дискуссия. Студенты получают заранее название проблемы, которую необходимо обсудить. В данном случае – Зарождение первых экономико-географических идей (античные времена). Утверждение экономической географии как науки (начальный этап капиталистической эпохи – 16 в.), первые научные труды. Заранее обсуждаются отдельные аспекты проблемы. Самостоятельно студенты готовят сообщение на заданные вопросы. В процессе семинара происходит тематическая дискуссия. Вначале обсуждается регламент дискуссии, затем по регламенту происходят выступления и обсуждение их. После обсуждения результаты дискуссии анализируются, согласовываются мнения участников, формулируются совместные решения по рассмотренным вопросам.

По теме «Природные условия и ресурсы. Анализ пространственной дифференциации природных условий и ресурсов» студенты готовят слайд-презентации. Поскольку данная тема достаточно обширна, презентации готовятся по отдельным аспектам темы, например, оценка ресурсов полезных ископаемых; основные группы полезных ископаемых; ресурсы Мирового океана и т.д. При просмотре слайдов докладчик делает сообщение по теме, в совокупности данный активный прием обучения является весьма эффективным способом донесения информации.

«Географические проблемы народонаселения». По данной теме студенты готовят слайд-презентации в дополнение к сообщениям. Отдельными темами презентаций являются: геодемографическая обстановка в мире, Численность и естественное движение населения; половозрастная структура; расовый, языковой и религиозный состав населения. Из сообщений и слайд-презентаций обучающиеся узнают об особенностях расселения населения; проблемах урбанизации; территориальной общности населения.

7.3.4 Дискуссия

Дискуссия – это публичное обсуждение или свободный вербальный обмен знаниями, суждениями, идеями или мнениями по поводу какого-либо спорного вопроса, проблемы. Ее существенными чертами являются сочетание взаимодополняющего диалога и обсуждения-спора, столкновение различных точек зрения, позиций.

Темы дискуссий по дисциплине «Территориальное (географическое) разделение труда (ТРТ)»:

«Подразделение ТРТ по масштабу пространственного охвата»

«Понятия и концепции экономического и экономико-географического районирования»

«Основополагающие признаки экономического района»

«Основные положения концепции ТПК (территориально-производственных комплексов)».

7.3.5 Тестовые задания

Тема 1. Введение. География как наука.

1. Объектом изучения географии является:

- атмосфера
- ландшафтная оболочка
- географическая оболочка
- географическое пространство

2. Первый глобус изготовил в 1490 г.:

- фламандский картограф Герард Меркатор;
- китайский астроном и математик Чан Хен;
- голландский картограф Йохан Блау;
- немецкий географ Мартин Бехайм.

3. Какое из следующих утверждений является верным:

- Географическая карта точно передает положение на земной поверхности объектов, но не их свойства.
- С уменьшением масштаба карты увеличивается подробность изображения географических объектов.
- С помощью карты можно делать выводы о многих процессах и закономерностях нашей планеты.
- Кривизна Земли не позволяет производить на карте точные измерения расстояний и площадей.

4. Термин “география” означает

- Наука о земле;
- Изображение земли;
- Изучение земли;
- Любовь к земле.

5. Не относится к основным картографическим проекциям:

- коническая;
- цилиндрическая;
- азимутальная;
- эллипсоидная.

Тема 2. Методологические основы экономической и социальной географии.

1. Экономическая география смыкается с региональной экономикой при изучении:

- Объектов странового уровня;
- Объектов локального уровня;
- Объектов регионального уровня;
- Объектов и локального и регионального уровня.

2. Экономико-географическое положение объекта – это:

- Оценка страны по отношению к главным торговым партнерам на Западе;
- Положение по отношению к другим объектам, влияющим на хозяйственное развитие;
- Положение освоенной территории по отношению к остальной части страны;
- Положение России в составе СНГ.

3. Ресурсообеспеченность – это:

- Соотношение между величиной природных ресурсов и размерами их использования (страны, районы);
- Запасы природных ресурсов;
- Количество природных ресурсов;
- Используемые природные ресурсы в отдельно взятой стране.

4. Экономическая география рассматривает:

- Пространственную организацию;
- Пространственную структуру;
- Появление объекта в данной точке геопространства;
- Все перечисленное верно.

5. Вертикальная структура глобальной системы Земли не выделяет:

- Живую природу;
- Неживую природу;
- Техносферу;
- Информацию.

Тема 3. Используемые методы географических исследований.

1. Какое из следующих утверждений является верным:

- Первыми у берегов Австралии в эпоху Великих географических открытий появились голландские мореплаватели.
- Об Океании как самом крупном скоплении островов европейцы узнали в XIII в. после плавания Марко Поло.

- Среди первых исследований Антарктиды были экспедиции норвежца Фритьофа Нансена и американца Роберта Пири.
- Антарктиду открыли русские мореплаватели адмирал Степан Макаров и полярный исследователь Георгий Седов.

2. Материк Антарктида был открыт в 1821 г. русскими моряками под командованием:

- Дмитрия и Харитона Лаптевых;
- Витуса Беринга и Семена Челюскина;
- Степана Макарова и Георгия Седова;
- Фаддея Беллинсгаузена и Михаила Лазарева.

3. Южного полюса впервые достиг 14 декабря 1911 г.:

- Раул Амундсен;
- Роберт Скотт;
- Фритьоф Нансен;
- Роберт Пири.

4. Земли, открытые Христофором Колумбом 12 октября 1492 г. и ошибочно названные им Вест-Индией, оказались:

- большими Антильскими и Багамскими островами;
- Бермудскими островами;
- полуостровом Флорида;
- островом Тринидад.

5. Первым мореплавателем, открывшим в XV в. земли Западного полушария (Новый Свет), является:

- Васко да Гама;
- Америго Веспуччи;
- Христофор Колумб;
- Джон Кабот.

Тема 4. Используемые подходы географических исследований. Систематизация методов географии.

1. В какую эру входят меловой и юрский периоды геологической истории Земли:

- кайнозойскую;
- мезозойскую;
- палеозойскую;
- протерозой.

2. Памятью географической оболочки, хранящей информацию о геологическом прошлом Земли, называют:

- флору;
- фауну;
- земную кору;
- реликтовые озера.

3. Наиболее крупным геохронологическим подразделением является:

- период;
- эра;
- век;
- эон.

4. Какое из следующих утверждений является верным:

- Эпоха альпийской складчатости продолжалась 170 млн. лет.
- Наиболее интенсивно современные тектонические процессы проходят на территориях, окружающих Индийский океан.
- Западно-Сибирская платформа образовалась в результате перекрытия герцинской складчатости осадочными породами.
- Урал образовался в эпоху байкальской складчатости.

5. Первые на Земле примитивные млекопитающие появились в:

- палеогеновый период;
- меловой период;
- юрский период;
- триасовый период.

Тема 5. Становление экономической географии как науки.

1. Основы советской экономической географии заложил:

- А.А. Рыбников;
- И.В. Комар;
- А.Т. Хрущев;
- Н.Н. Баранский.

2. Участок выхода кристаллического фундамента платформы на поверхность называется:

- плитой;
- щитом;
- базальтом;
- гранитом.

3. Горные породы, измененные в результате воздействия на них большого давления и высоких температур, называются:

- обломочными;
- магматическими;
- органогенными;
- метаморфическими.

4. Породы какого происхождения образовались раньше других:

- обломочного;
- органогенного;
- магматического;
- метаморфического.

5. В результате застывания магмы в глубине земной коры или на ее поверхности образуется горная порода:

- мрамор;
- пемза
- гнейс;
- кварцит.

Тема 6. Понятие о территориальной организации общественного производства.

1. Название строящегося газопровода из Западной Сибири:

- “Дружба”;
- “Ямал-Европа”;
- “Союз”;
- “Голубой поток”.

2. Наука, изучающая происхождение, развитие и особенности человека

- полигенизм
- воспроизводство
- этнография
- антропология

3. Прямую зависимость от географического разделения труда и повышения спроса на производственные и потребительские товары имеет

- сальдо внешней торговли
- международный туризм
- всемирная торговая организация
- товарная структура внешней торговли

4. Территория на стыке границ трёх великих держав- России, Китая и Японии

- Западная Сибирь
- остров Сахалин
- Восточная Сибирь
- Дальний Восток

5. Сырьё для получения ртути в Италии

- оксид ртути
- сулема
- киновари
- боксит ртути

Тема 7. Основные понятия. Учения, теории экономической географии.

1. На равнине Хуанхэ-Хуайхэ и в северо-восточных районах Китая выращивают культуры

- Бобовые
- Масличные
- Овощи
- Технические

2. 20% мирового улова морепродуктов приходится на

- Уругвай, Аргентина
- Гвиана, Парагвай
- Чили, Перу
- Венесуэла, Эквадор

3. В Австралии основными районами производства пшеницы являются ...

- юго-восток и северо-запад
- юго-восток и юго-запад
- юго-восток и север
- юг и север

4. Период оборота Земли вокруг своей оси составляет

- 24 часа

- 72 часа
- 365 дней
- 366 дней

5. Продолжением меридиана 300 в.д. на западном полушарии является

- 600 з.д
- 1500 з.д
- 700 з.д
- 300 з.д

Тема 8. Природно-ресурсные факторы развития территорий.

1. Аквакультура – это:

- искусственное выращивание водных организмов в морской и пресной воде,
- искусственное разведение водных организмов в морской воде.
- Все природные объекты, окружающие человека.
- высокая травянистая растительность

2. Для саванн характерно

- многоярусность древостоя
- бурые почвы
- высокая травянистая растительность
- смена сухого и влажного сезона года

3. Что такое « географическая среда»?

- Все природные объекты, окружающие человека.
- Часть природы, с которой человек взаимодействует в процессе хозяйственной деятельности.
- искусственное выращивание водных организмов в морской и пресной воде,
- искусственное разведение водных организмов в морской воде.

4. Плато, расположенное на юге Южной Америки

- Бразильское
- Декан
- Путарано
- Гвианское

5. Центр судостроения Болгарии

- София
- Гданьск
- Брашов
- Варна

Тема 9. Общая характеристика природно-ресурсного потенциала.

1. Моря Тихого океана, омывающие территорию России:

- Беренгово и Охотское;
- Чукотское и Японское;
- Восточно-Сибирское и Белое;
- Балтийское и Карское.

2. На территории России не находится докембрийская платформа:

- Европейская;
- Русская;
- Сибирская;
- Восточно-Европейская;

3. Наибольшее климатообразующее влияние на российский климат оказывает:

- Атлантический океан;
- Северный Ледовитый океан;
- Индийский океан;
- Тихий океан.

4. Сопутствующе(-и)е полезные ископаемые в нефтяных месторождениях:

- Торф;
- Газ;
- Горючие сланцы;
- Уголь.

5. Не является традиционным местом нефтепромыслов:

- Башкирия;
- Татарстан;
- Западная Сибирь;
- Восточная Сибирь.

Тема 10. Региональный аспект глобальных проблем современности и задачи географии.

1. К этнокультурным пространствам не относят:

- Поволжско-уральское;
- Поволжско-северное;
- Поволжско-сибирское;
- Северокавказское.

2. Максимальным смешением этнических групп России характеризуется:

- Северокавказское пространство;
- Тюркское пространство;
- Угро-финское пространство;
- Дальневосточное пространство.

3. Третье место в мире по численности населения занимает(-ют):

- Бразилия;
- Россия;
- Индия;
- США.

4. Район РФ с максимальной плотностью населения:

- Восточная Сибирь;
- Центральная Россия;
- Западная Сибирь;
- Европейский Север.

5. Соотношение между городским и сельским населением России приблизительно составляет:

-25:75;
-75:25;
-50:50;
-40:60.

7.3.6. Вопросы и задания для проведения промежуточного контроля (экзамена)

Компетенция: владение профессионально профилированными знаниями и практическими навыками в общей геологии, теоретической и практической географии, общего почвоведения и использовать их в области экологии и природопользования (ОПК-3)

Вопросы к экзамену

- 1 Основные исторические этапы развития географических знаний;
- 2 Методы географических исследований;
- 3 Географическая оболочка Земли, высотная поясность, географическая зональность;
- 4 Природные ресурсы. Ресурсообеспеченность и прогнозирование состояния природных ресурсов;
- 5 Распределение природных ресурсов на суше и в Мировом океане;
- 6 Объект, предмет и содержание географической науки;
- 7 Структура географической науки;
- 8 География и экология;
- 9 Сущность Политической географии;
- 10 История развития Политической географии;
- 11 Объект и предмет исследования, и прикладное значение ПГ;
- 12 Немецкая геополитическая школа;
- 13 Англо-саксонская геополитическая школа;
- 14 Французская геополитическая школа;
- 15 Русская геополитическая школа;
- 16 Американская геополитика;
- 17 Японские геополитические идеи до Второй мировой войны;
- 18 Европейская геополитика;
- 19 Основные способы изменений государственных территорий и границ;
- 20 Федерализм в территориально-политической организации общества;
- 21 Государственное страноведение;
- 22 Среда жизни – биосфера;

Практические задания для экзамена

Задание 1: расположите перечисленные периоды геологической истории Земли в хронологическом порядке, начиная с самого раннего.

- А) девонский
- Б) юрский
- В) триасовый

Задание 2:

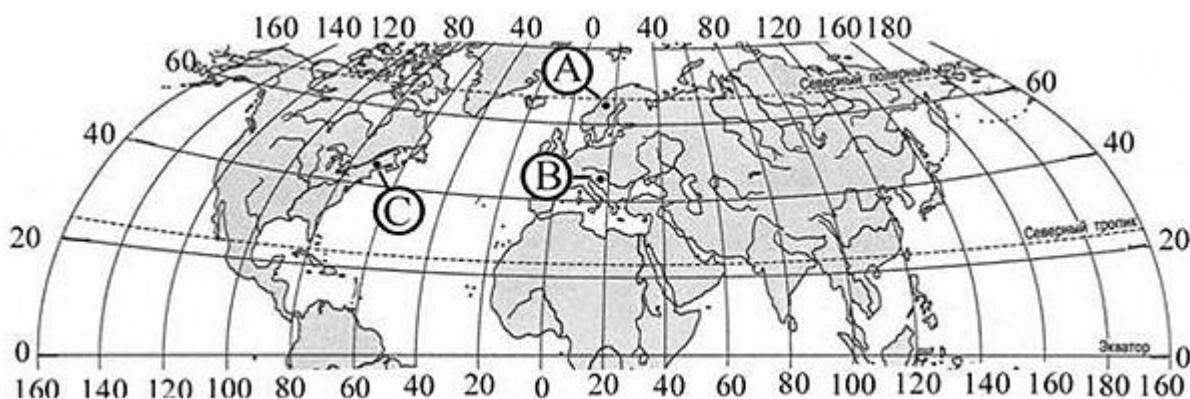
Установите соответствие между страной и диаграммой, отражающей распределение ее экономически активного населения по секторам экономики: к каждой позиции, данной в первом столбце, подберите соответствующую позицию из второго столбца.



Запишите в ответ цифры, расположив их в порядке, соответствующем буквам:

А	Б	В

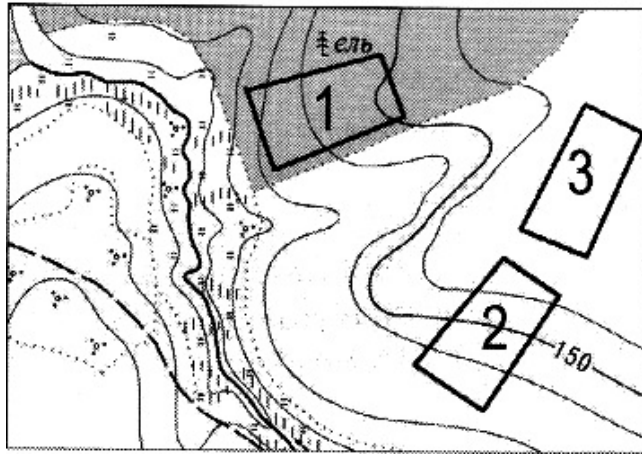
Задание 3: определите, в каком из обозначенных буквами на карте Северного полушария пунктов, 20 декабря солнце раньше (по времени Гринвичского меридиана) поднимется над горизонтом. Ход ваших рассуждений запишите.



Задание 4: определите, в какой из точек, географические координаты которых указаны в таблице, 18 марта Солнце будет находиться выше всего над горизонтом в 15 часов по солнечному времени гринвичского меридиана. Запишите обоснование Вашего ответа.

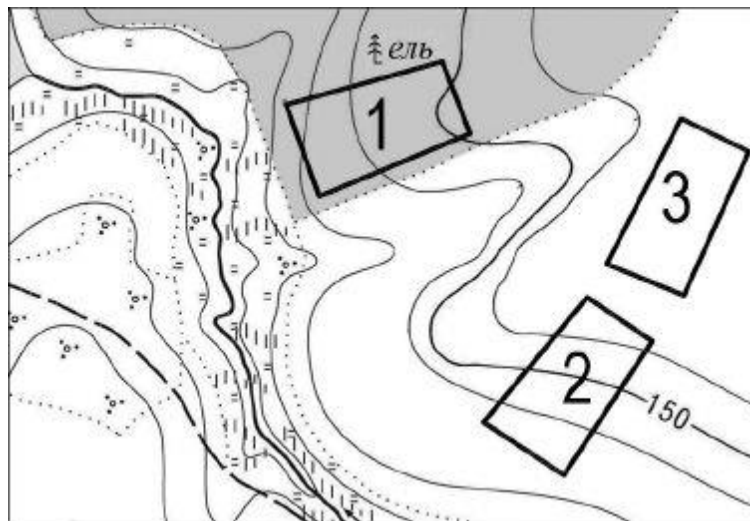
точка	географические координаты	
	широта	долгота
А	30° ю.ш.	40° з.д.
Б	40° ю.ш.	40° з.д.
В	30° ю.ш.	70° з.д.

Задание 5: определите, в пределах какого из участков, обозначенных на фрагменте карты цифрами, существует наибольшая опасность развития водной эрозии почвенного слоя.

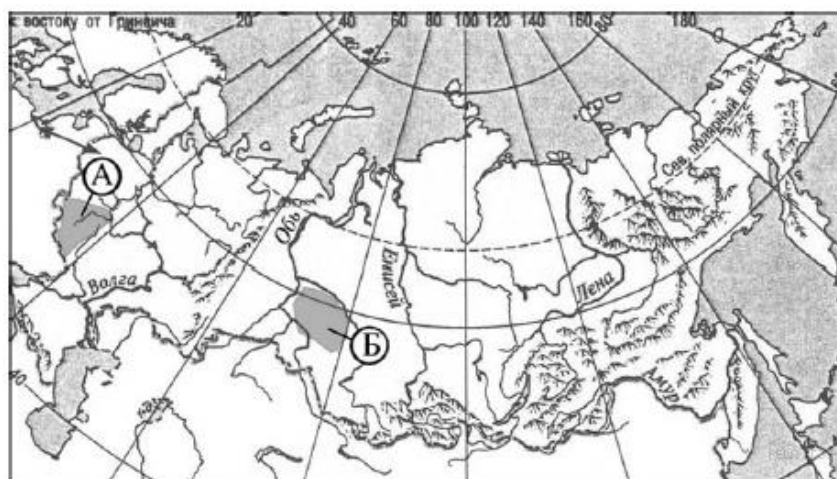


Задание 6: определите географические координаты пункта, расположенного в США, если известно, что 23 сентября в 17 часов по солнечному времени Гринвичского меридиана в этом пункте полдень и солнце находится на высоте 53° над горизонтом. Ход ваших рассуждений запишите.

Задание 7: определите, в пределах какого из участков, обозначенных на фрагменте карты цифрами, существует наибольшая опасность развития водной эрозии почвенного слоя.



Задание 8: определите, на какой из территорий, обозначенных буквами на карте России, существует наибольшая опасность развития водной эрозии почв. Для обоснования своего ответа приведите два довода. Если вы приведете более двух доводов, оцениваться будут только два. указанных первыми.



Задание 9: какие из следующих высказываний верны? Запишите в ответ цифры, под которыми они указаны. Ответ обоснуйте.

- 1) Распашка склонов способствует замедлению эрозии почв.
- 2) Основным источником выброса парниковых газов в атмосферу является работа атомных электростанций.
- 3) Посадки кустарников на склонах способствуют замедлению эрозии почв.
- 4) Молевой сплав леса по рекам нарушает речную фауну и флору.
- 5) Осушение болот в верховьях рек приводит к их обмелению и пересыханию.

Задание 10: какие из следующих высказываний верны? Запишите в ответ цифры в порядке возрастания, под которыми они указаны.

- 1) На территориях, покрытых древесной или кустарниковой растительностью, ветровая эрозия почв усиливается.
- 2) Основными источниками выброса углекислого газа в атмосферу являются производство, транспортировка, переработка и потребление ископаемого топлива.
- 3) Посадки лесов могут остановить обмеление малых рек и способствовать возрождению пересохших водотоков.
- 4) Молевой сплав леса по рекам нарушает речную фауну и флору.
- 5) Внесение удобрений в почву может быть причиной загрязнения реки.

Компетенция: владение знаниями об основах землеведения, климатологии, гидрологии, ландшафтоведения, социально-экономической географии и картографии; (ПК-14)

Вопросы к экзамену

- 1 Основы географической экологии;
- 2 Флористическое деление суши;
- 3 Фаунистическое деление суши;
- 4 Океан как среда жизни. Биогеография Мирового океана;
- 5 Основные закономерности в биогеографии;
- 6 Атмосфера. Состав атмосферы. Температурный режим атмосферы. Происхождение атмосфер;
- 7 Гидросфера. Мировой океан. Воды суши. Речная система;
- 8 Гидросфера. Питание и сток в реки. Озера. Криолитосфера и гляциосфера. Подземные воды;
- 9 Педосфера. Общая характеристика педосферы. Образование почв. Состав почв;
- 10 Педосфера. Строение почвенного профиля. Зональные типы почв;

- 11 Ландшафтная оболочка. Общая характеристика. Материковые и океанические лучи и секторы. Географические пояса и зоны;
- 12 Численность населения мира и ее изменения. Естественный прирост населения и факторы, влияющие на его изменение;
- 13 Возрастной и половой состав населения мира и его географические различия;
- 14 Географические особенности национального и религиозного состава населения мира. Крупнейшие народы мира;
- 15 Размещение населения по территории Земли. Факторы, влияющие на размещение населения. Наиболее густонаселенные районы мира. Миграции населения мира. Основные направления и типы миграций;
- 16 Городское и сельское население мира. Урбанизация как всемирный процесс. Рурурбанизация и Субурбанизация;
- 17 История экономической географии России
- 18 Биоценоз, Биогеоценоз и Экосистема как основные понятия биогеографии;
- 19 Реакция организмов на факторы экотопа;
- 20 Ценотическая значимость и стратегии жизни. Жизненные формы;

Практические задания для экзамена

Задание 1: определите страну по её краткому описанию.

Территория этой европейской страны тянется узкой полосой (самая широкая часть — менее 420 км) вдоль побережья полуострова. Рельеф чрезвычайно горист. Большую часть территории занимает огромное нагорье, состоящее из гнейса, гранита и других образований архейского и палеозойского периодов. В восточной части территория изрезана большими долинами, а в западной и северной — глубоко вдающимися в сушу морскими заливами или фьордами. Среди полезных ископаемых, которыми богата страна, следует отметить морские залежи нефти и природного газа.

Ответ:

Задание 2: В каких двух из перечисленных регионов России средняя плотность населения наибольшая?

- 1) Ямало-Ненецкий АО
- 2) Республика Кабардино-Балкария
- 3) Республика Тыва
- 4) Чукотский АО
- 5) Калининградская область

Ответ:

Задание 3: расположите перечисленные ниже города в порядке увеличения в них численности населения.

- 1) Санкт-Петербург
- 2) Брянск
- 3) Новосибирск

Запишите получившуюся последовательность цифр.

Задание 4: в каком году из показанных на графике на постоянное место жительства в Россию из других стран въехало наибольшее число людей?

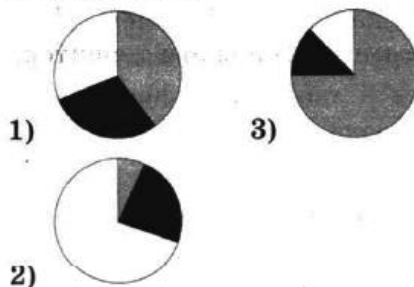
Ответ запишите в виде числа.



Задание 5: установите соответствие между страной и диаграммой, отражающей распределение ее экономически активного населения по секторам экономики:

СТРАНА **РАСПРЕДЕЛЕНИЕ
ЭКОНОМИЧЕСКИ АКТИВНОГО
НАСЕЛЕНИЯ**

- А) Австрия
Б) Чад
В) Китай



Задание 6: туристические фирмы разных регионов России разработали слоганы (рекламные лозунги) для привлечения туристов в свои регионы. Установите соответствие между слоганом и регионом.

СЛОГАН

- А) Посети город оружия, самоваров и пряников
Б) Выборг и Кронштадт — города военной истории России

РЕГИОН

- 1) Пермский край
2) Республика Карелия
3) Тульская область
4) Ленинградская область

Задание 7: установите соответствие между страной и диаграммой, отражающей распределение её экономически активного населения по секторам экономики:

■ – промышленность ■ – сельское хозяйство □ – сфера услуг



Задание 8:

Используя данные таблицы, приведённой ниже, сравните доли сельскохозяйственного населения (людей, занятых в сельском хозяйстве, и членов их семей, находящихся на их иждивении) в общей численности населения и доли сельского хозяйства в ВВП Алжира и Армении. Сделайте вывод о том, в какой из этих стран сельское хозяйство играло большую роль в экономике в 2014 г. Для обоснования Вашего ответа запишите необходимые числовые данные или вычисления.

Социально-экономические показатели развития Алжира и Армении в 2014 г.

Страна	Численность населения, млн человек	Численность сельскохозяйственного населения, млн человек	Отраслевая структура ВВП, %		
			Сельское хозяйство	Промышленность	Сфера услуг
Алжир	39,9	9,8	10	47	43
Армения	3,0	1,1	22	30	48

Задание 9: установите соответствие между страной и диаграммой, отражающей распределение её экономически активного населения по секторам экономики:

■ – промышленность ■ – сельское хозяйство □ – сфера услуг



Задание 10: установите соответствие между страной и статистическими данными, отражающими распределение её экономически активного населения по секторам экономики:

СТРАНА	РАСПРЕДЕЛЕНИЕ ЭКОНОМИЧЕСКИ АКТИВНОГО НАСЕЛЕНИЯ
А) Камбоджа	1) Сельское хозяйство — 26 %. Промышленность — 32 %.
Б) Австралия	Сфера услуг — 42 %.
В) Алжир	2) Сельское хозяйство — 3 %. Промышленность — 26 %.
	Сфера услуг — 71 %.
	3) Сельское хозяйство — 9 %. Промышленность — 31 %.
	Сфера услуг — 60 %.

Компетенция: владение знаниями о теоретических основах биогеографии, экологии животных, растений и микроорганизмов; **(ПК-15)**

Вопросы к экзамену:

1. Предмет биогеографии. Ее связь с другими науками. Биогеография как наука, граничащая с географией и биологией.
2. Понятие о биосфере, ее границы.
3. Разнообразие живых организмов в биосфере. Число видов различных групп организмов.
4. Основные положения экологической географии организмов. Факторы среды.
5. Место обитания вида и особи. Стация, биотоп.
6. Жизненные формы организмов.
7. Представление о биоценозе. Видовая, пространственная структура.
8. Экологические стратегии выживания. Консорция.
9. Динамика биоценозов. Понятие климакса.
10. Классификационные единицы биоценозов: ассоциация, группа ассоциаций, формация, группа формаций, класс формаций, тип биоценозов.
11. Понятие об ареале. Центр обилия и центр разнообразия видов, родов и т.п. Центр возникновения вида.
12. Типы ареалов. Космополитные организмы. Эндемики. Реликты.
13. Величина ареала и причины ее определяющие.
14. Историческая биогеография. Теории мостов суши, фиксизма, мобилизма, тектоники плит.
15. Расположение материков в различные геологические периоды.
16. Происхождение ареалов культурных растений. Работы Н.И.Вавилова.
17. Высотная поясность и распределение наземных организмов. Особенности экологических условий высотных поясов в разных широтах.
18. Биогеографические особенности Северного Кавказа. Состав флоры. Ботанико-географическое районирование Краснодарского края.
19. Высотная поясность в Краснодарском крае. Основные отличия альпийского и гольцового ландшафта.
20. Состав фауны Краснодарского края. Фаунистическое районирование Краснодарского края.

Практические задания для экзамена

Задание 1: заполнить таблицу, приведя примеры видов из разных таксонов, относящихся к различным морфологическим группам.

Сравнительная характеристика морфологических групп видов

Морфологическая группа видов	Особенности организации	Примеры видов
1. Мономорфные	Гермафродиты; упрощенное строение в связи с образом жизни	
	Раздельнополые; половой диморфизм не проявляется	
2. Диморфные	Раздельнополые; различия между самцами и самками выражаются в размерах и особенностях окраски	
3. Полиморфные	Раздельнополые; имеется более двух групп, различающихся морфологически	

Задание 2: сравнить зоны распространения вида, выделяемые внутри ареала, и заполнить таблицу. Сделайте вывод о причинах неравномерного распределения вида в пределах ареала.

Сравнительная характеристика зон ареала

Параметры	Зона оптимума	Зона пессимума	Промежуточная зона
Место нахождения в пределах ареала			
Плотность населения			
Механизм поддержания численности популяций			
Стабильность границ зоны			
Условия среды для вида			

Задание 3: установите соответствие между животным и средой, в которой оно обитает.

ЖИВОТНЫЕ

- А) Печёночный сосальщик (взрослая особь)
- Б) Щука
- В) Дятел
- Г) Дождевой червь
- Д) Крот
- Е) Аскарида

СРЕДА

- 1) водная
- 2) наземно-воздушная
- 3) почвенная
- 4) организменная

Задание 4: выявить влияние различных экологических факторов на границы ареала вида, используя лекции по биогеографии

Влияние экологических факторов на границы ареала

Группа экологических факторов	Фактор	Влияние на границы ареала	Пример
	Температура		
	Комменсализм		
	Свет		
	Реакклиматизация		
	Конкуренция		
	Прямое истребление		
	Влажность		
	Паразитизм		
	Изменение человекам среды обитания вида		
	Симбиоз		
	Акклиматизация видов		
	Тип почвы		

Задание 5: заполнить таблицу, используя материал лекций

Характеристика основных флористических регионов суши

№ п/п	Царство	Область	Количество подобластей	Основные географические объекты	Биомы	Эндемичные таксоны (примеры)
1	Голарктическое					
2	Палеотропическое					
3	Неотропическое					
4	Капское					
5	Австралийское					
6	Голарктическое					

Задание 6: установите соответствие между экологическим фактором и группой, к которой его относят.

ЭКОЛОГИЧЕСКИЙ ФАКТОР

- А) лесной пожар вследствие грозы
- Б) распространение семян растений птицами
- В) понижение температуры, приводящее к зимней спячке животных
- Г) санитарная вырубка леса
- Д) питание паразитических животных
- Е) затопление лугов при ливне

ГРУППА ФАКТОРОВ

- 1) абиотические
- 2) биотические
- 3) антропогенные

Задание 7: установите соответствие между природным образованием и веществом биосферы согласно классификации В. И. Вернадского.

ПРИРОДНОЕ ОБРАЗОВАНИЕ

- А) морская соль
- Б) морской ил
- В) глина
- Г) почва
- Д) гранит

ВЕЩЕСТВО БИОСФЕРЫ

- 1) биокосное
- 2) косное
- 3) живое

Е) двусторчатые моллюски

Задание 8: в водной экосистеме по сравнению с наземной -

- 1) стабильный тепловой режим
- 2) низкая плотность среды
- 3) пониженное содержание кислорода
- 4) высокое содержание кислорода
- 5) резкие колебания теплового режима
- 6) низкая прозрачность среды

Ответ обоснуйте.

Задание 9: выберите правильные утверждения. Биогеоценоз — это:

- 1) система, которая состоит из отдельных, невзаимосвязанных организмов;
- 2) система, которая состоит из структурных элементов: видов и популяций;
- 3) целостная система, способная к саморегуляции;
- 4) закрытая система взаимодействующих популяций;
- 5) открытая система, нуждающаяся в поступлении энергии извне;
- 6) система, характеризующаяся отсутствием биогенной миграции атомов.

Задание 10: в чём сходство природной и искусственной экосистем?

- 1) небольшое число видов
- 2) наличие цепей питания
- 3) замкнутый круговорот веществ
- 4) использование солнечной энергии
- 5) использование дополнительных источников энергии
- 6) наличие продуцентов, консументов, редуцентов

Ответ обоснуйте.

Компетенция: владение знаниями в области общего ресурсоведения, регионального природопользования, картографии; **(ПК-16)**

Вопросы к экзамену:

1. Определение картографии как области науки и техники и производства.
2. Теоретические концепции в картографии.
3. Карты как модели действительности. Принципы, определяющие специфику географических карт.
4. Основные свойства географических карт.
5. Значение географических карт для науки и практики.
6. Структура картографии.
7. Связи картографии с другими науками и искусством.
8. Отрасли картографии (по объекту, тематике, методу масштабу).
9. Элементы географической карты.
10. Многообразие картографических произведений.
11. Принципы классификации географических карт.
12. Классификация карт по масштабу, охвату территории, тематике, назначению.
13. Типы географических карт.
14. Географические атласы, их определения и классификация.
15. Серии географических карт.
16. Картография в античное время.
17. Картография в Древнем Риме. Дорожные карты.
18. Картография в средние века. Атлас Меркатора.
19. Зарождение русской картографии. Большой Чертеж. Труды С. Ремезова.

20. Картография нового времени.

Практические задания для экзамена

Задание 1: дать словесное выражение численным масштабам.

1: 25; 1: 50; 1: 500; 1: 1 000; 1: 50 000; 1: 200 000; 1: 5 000 000

Задание 2:

Масштаб 1: 10, сколько в 4 мм этого масштаба?

Масштаб 1: 200, сколько в 3 мм этого масштаба?

Масштаб 1: 3 000, сколько в 2 мм этого масштаба?

Масштаб 1: 60 000, сколько в 2 мм этого масштаба?

Масштаб 1: 2 000 000, сколько в 5 мм этого масштаба?

Задание 3:

Найти площадь объекта:

а) Территория леса на карте масштаба 1: 10 000 имеет прямоугольную форму, длина сторон 47 мм и 54 мм. Определите площадь леса в (га);

б) Луг на карте масштаба 1: 25 000 имеет форму трапеции с размерами: основания 3,2 мм, 2,4 мм, высота 1,5 мм. Определите площадь в (га);

в) Участок овощных культур имеет на плане масштаба 1: 500 форму трапеции со сторонами: высота 15 мм, верхнее основание 21,5 мм, нижнее основание 33,3 мм. Определить площадь (га).

Задание 4: изобразить схематически горизонталями

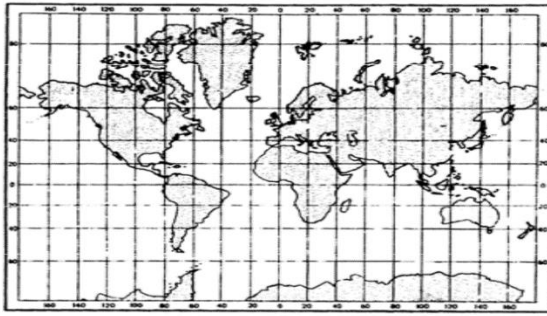
а) холм, отметка высшей точки которого 184 м, относительная высота холма 24 м, масштаб 1:25000;

б) котловину глубиной 50 м, отметка дна 80 м, масштаб 1:50000;

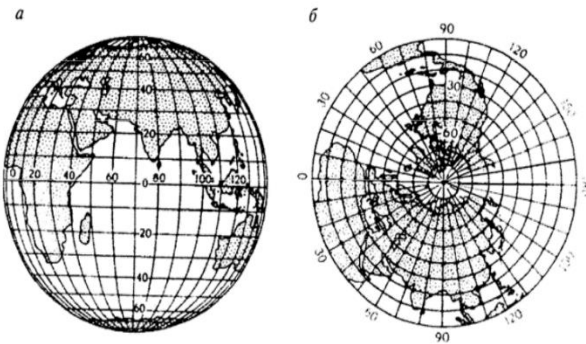
в) хребет с тремя вершинами, вытянутый с запада на восток; г) седловину с отметкой перевала 810 м, масштаб 1:100000.

д) хребет с двумя вершинами, вытянутый с северо-запада на юго-восток; в районе перевала начинаются две реки, стекающие в разных направлениях.

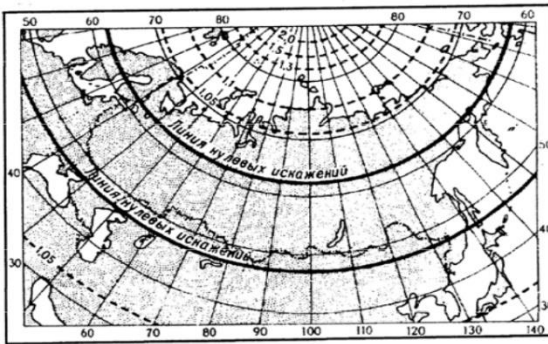
Задание 5: определить картографические проекции карт



1)

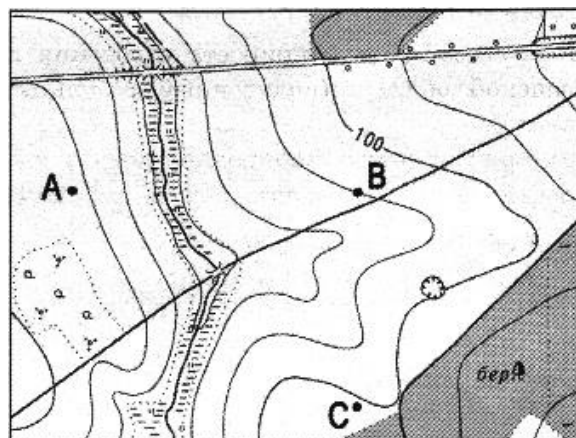


2)



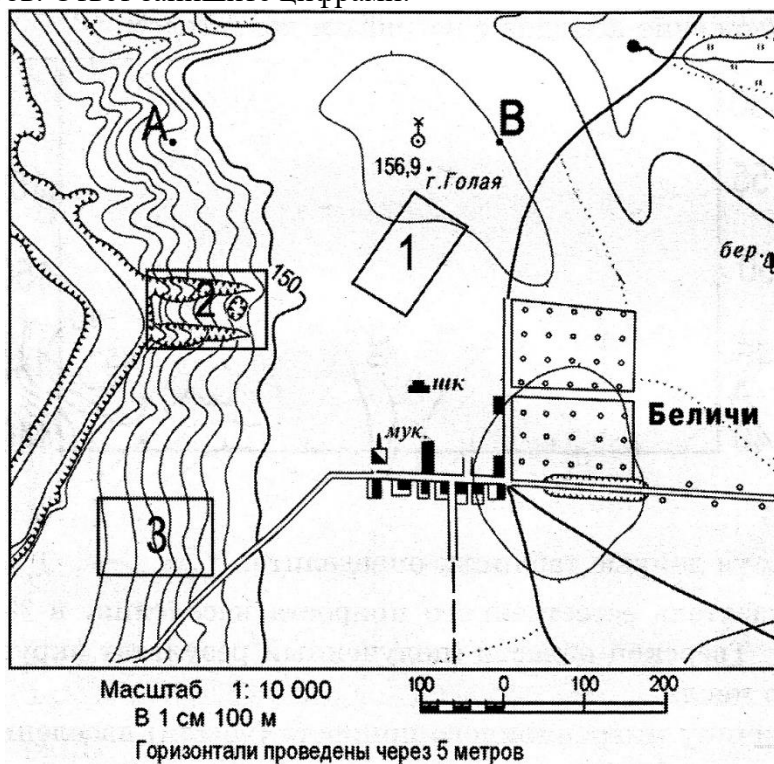
3)

Задание 6: определите азимут, по которому надо идти от точки В до точки С. Ответ запишите цифрами.

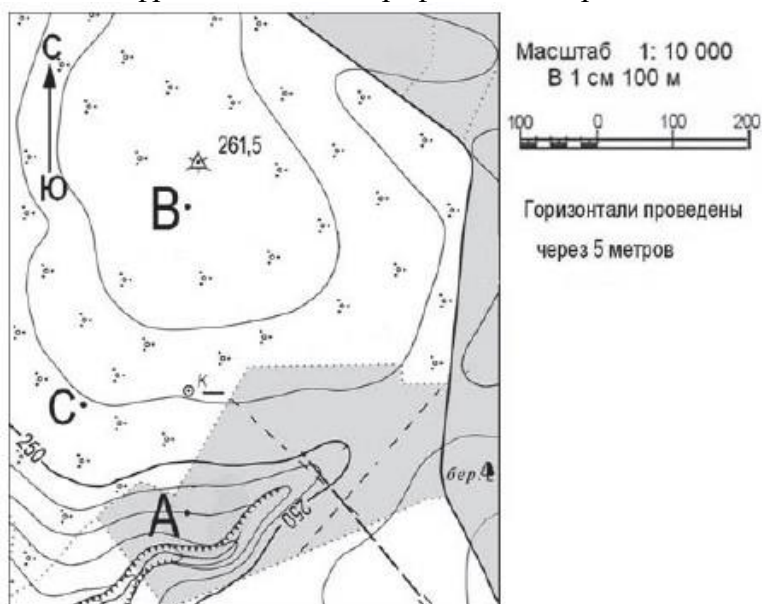


Масштаб 1: 10 000
 В 1 см 100 м
 Горизонтالي проведены через 2,5 метра

Задание 7: определите по карте расстояние на местности по прямой от школы до колодца с ветряным двигателем, расположенного на горе Голая. Полученный результат округлите до десятков метров. Ответ запишите цифрами.

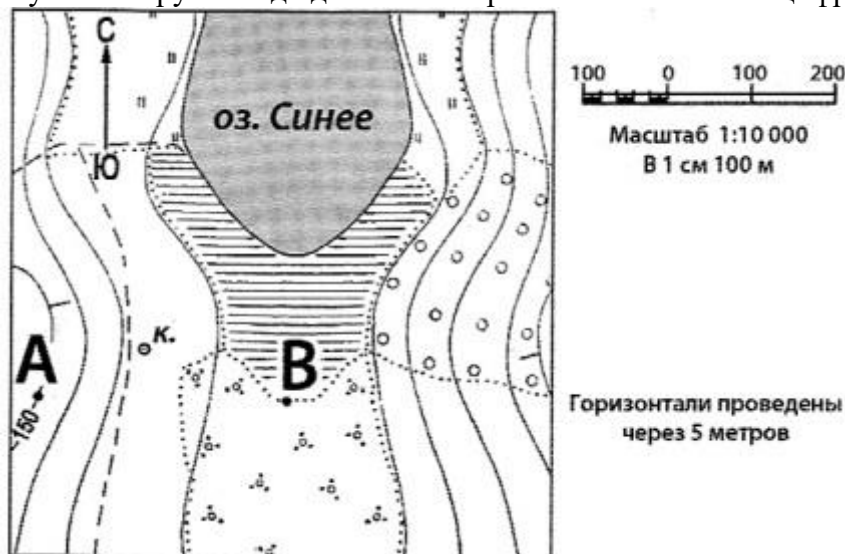


Задание 8: ознакомьтесь с фрагментом топографической карты, показанным на рисунке.

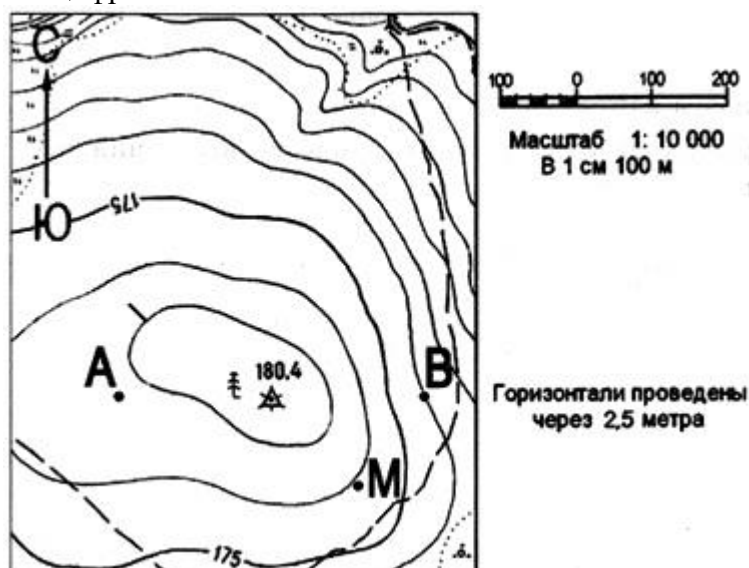


Определите по карте расстояние на местности по прямой от точки А до точки С. Полученный результат округлите до десятков метров. Ответ запишите цифрами.

Задание 9: определите по карте расстояние на местности по прямой от точки В до колодца. Полученный результат округлите до десятков метров. Ответ запишите цифрами.



Задание 10: определите по карте расстояние на местности по прямой от точки М до отдельно стоящего дерева на высоте 180,4. Полученный результат округлите до десятков метров. Ответ запишите цифрами.



7.4 Методические материалы, определяющие процедуры оценивания знаний, умений и навыков, характеризующих этапы формирования компетенций

Процедура оценивания знаний, умений, навыков, характеризующие этапы формирования компетенций проводится в соответствии с Пл КубГАУ 2.5.1 «Текущий контроль успеваемости и промежуточная аттестация обучающихся».

7.4.1. Рефераты

Реферат – продукт самостоятельной работы студента, представляющий собой краткое изложение в письменном виде полученных результатов теоретического анализа определенной научной (учебно-исследовательской) темы, где автор раскрывает суть исследуемой проблемы, приводит различные точки зрения, а также собственные взгляды на нее.

Критериями оценки реферата являются: новизна текста, обоснованность выбора источников литературы, степень раскрытия сущности вопроса, соблюдения требований к оформлению.

Оценка «отлично» — выполнены все требования к написанию реферата: обозначена

проблема и обоснована её актуальность; сделан анализ различных точек зрения на рассматриваемую проблему и логично изложена собственная позиция; сформулированы выводы, тема раскрыта полностью, выдержан объём; соблюдены требования к внешнему оформлению.

Оценка «**хорошо**» — основные требования к реферату выполнены, но при этом допущены недочёты. В частности, имеются неточности в изложении материала; отсутствует логическая последовательность в суждениях; не выдержан объём реферата; имеются упущения в оформлении.

Оценка «**удовлетворительно**» — имеются существенные отступления от требований к реферированию. В частности, тема освещена лишь частично; допущены фактические ошибки в содержании реферата; отсутствуют выводы.

Оценка «**неудовлетворительно**» — тема реферата не раскрыта, обнаруживается существенное непонимание проблемы или реферат не представлен вовсе.

Критерии оценки знаний обучающихся при выступлении с докладом

Показатель	Градация	Баллы
Соответствие доклада заявленной теме, цели и задачам проекта	соответствует полностью	2
	есть несоответствия (отступления)	1
	в основном не соответствует	0
Структурированность (организация) доклада, которая обеспечивает понимание его содержания	структурировано, обеспечивает	2
	структурировано, не обеспечивает	1
	не структурировано, не обеспечивает	0
Культура выступления – чтение с листа или рассказ, обращённый к аудитории	рассказ без обращения к тексту	2
	рассказ с обращением к тексту	1
	чтение с листа	0
Доступность доклада о содержании проекта, его целях, задачах, методах и результатах	доступно без уточняющих вопросов	2
	доступно с уточняющими вопросами	1
	недоступно с уточняющими вопросами	0
Целесообразность, инструментальность наглядности, уровень её использования	целесообразна	2
	целесообразность сомнительна	1
	не целесообразна	0
Соблюдение временного регламента доклада (не более 7 минут)	соблюдён (не превышен)	2
	превышение без замечания	1
	превышение с замечанием	0
Чёткость и полнота ответов на дополнительные вопросы по существу доклада	все ответы чёткие, полные	2
	некоторые ответы нечёткие	1
	все ответы нечёткие/неполные	0
Владение специальной терминологией по теме проекта, использованной в докладе	владеет свободно	2
	иногда был неточен, ошибался	1
	не владеет	0
Культура дискуссии – умение понять собеседника и аргументировано ответить на его вопросы	ответил на все вопросы	2
	ответил на большую часть вопросов	1
	не ответил на большую часть вопросов	0

Шкала оценки знаний обучающихся при выступлении с докладом:

Оценка «**отлично**» – 15-18 баллов.

Оценка «**хорошо**» – 13-14 баллов.

Оценка «**удовлетворительно**» – 9-12 баллов.

Оценка «неудовлетворительно» – 0-8 баллов.

7.4.2. Контрольные работы

Контрольная работа – средство проверки умений применять полученные знания для решения задач определенного типа по теме или разделу

Критериями оценки контрольной работы являются: степень раскрытия сущности вопроса, позволяющей судить об освоении студентом темы или раздела.

Оценка «отлично» — выставляется студенту, показавшему всесторонние, систематизированные, глубокие знания вопросов контрольной работы и умение уверенно применять их на практике при решении конкретных задач, свободное и правильное обоснование принятых решений.

Оценка «хорошо» — выставляется студенту, если он твердо знает материал, грамотно и по существу излагает его, умеет применять полученные знания на практике, но допускает в ответе или в решении задач некоторые неточности, которые может устранить с помощью дополнительных вопросов преподавателя.

Оценка «удовлетворительно» — выставляется студенту, показавшему фрагментарный, разрозненный характер знаний, недостаточно правильные формулировки базовых понятий, нарушения логической последовательности в изложении программного материала, но при этом он владеет основными понятиями выносимых на контрольную работу тем, необходимыми для дальнейшего обучения и может применять полученные знания по образцу в стандартной ситуации.

Оценка «неудовлетворительно» — выставляется студенту, который не знает большей части основного содержания выносимых на контрольную работу вопросов тем дисциплины, допускает грубые ошибки в формулировках основных понятий и не умеет использовать полученные знания при решении типовых практических задач.

7.4.3. Индивидуальное творческое задание

Индивидуальное творческое задание – частично регламентированное задание, имеющее нестандартное решение и позволяющее диагностировать умения, интегрировать знания различных областей, аргументировать собственную точку зрения. Может выполняться в индивидуальном порядке или группой студентов.

Цель выполнения задания студентами заключается в выработке конкретных практических умений и навыков (компонентов компетенций) в осуществлении стратегического анализа.

Этапы выполнения индивидуального задания:

1. На данном этапе, бакалавр сообщает о теме, объекте, предмете и рабочей гипотезе будущего исследования.

2. На данном этапе студент изучает научную литературу, осуществляет стратегическую оценку объекта исследования, получает консультации от педагога.

3. На данном этапе студент представляет результаты исследования (презентации, сообщения и т. п.) и защищает их.

Критерии оценивания творческих работ учащихся:

Оценка «5» ставится при условии:

– работа выполнялась самостоятельно;
– материал подобран в достаточном количестве с использованием разных источников;

– работа оформлена с соблюдением всех требований для оформления проектов;

– защита творческой работы проведена на высоком и доступном уровне.

Оценка «4» ставится при условии:

– работа выполнялась самостоятельно;

- материал подобран в достаточном количестве с использованием разных источников;
- работа оформлена с незначительными отклонениями от требований для оформления проектов;
- защита творческой работы проведена хорошо.

Оценка «3» ставится при условии:

- работа выполнялась с помощью преподавателя;
- материал подобран в достаточном количестве;
- работа оформлена с отклонениями от требований для оформления проектов;
- защита творческой работы проведена удовлетворительно.

7.4.4. Дискуссии

Дискуссия – это публичное обсуждение или свободный вербальный обмен знаниями, суждениями, идеями или мнениями по поводу какого-либо спорного вопроса, проблемы. Ее существенными чертами являются сочетание взаимодополняющего диалога и обсуждения-спора, столкновение различных точек зрения, позиций.

Возможности метода групповой дискуссии:

- участники дискуссии с разных сторон могут увидеть проблему, сопоставляя противоположные позиции;
- уточняются взаимные позиции, что, уменьшает сопротивление восприятию новой информации;
- в процессе открытых высказываний устраняется эмоциональная предвзятость в оценке позиции партнеров и тем самым нивелируются скрытые конфликты;
- вырабатывается групповое решение со статусом групповой нормы;
- можно использовать механизмы возложения и принятия ответственности, увеличивая включенность участников дискуссии в последующую реализацию групповых решений;
- удовлетворяется потребность участников дискуссии в признании и уважении, если они проявили свою компетентность, и тем самым повышается эффективность их отдачи и заинтересованность в решении групповой задачи.

Критерии оценки участия в дискуссии:

Оценивается знание материала, способность к его обобщению, критическому осмыслению, систематизации, умение анализировать логику рассуждений и высказываний: навыки публичной речи, аргументации, ведения дискуссии и полемики, критического восприятия информации.

Оценка «**отлично**» ставится, если: студент полно усвоил учебный материал; проявляет навыки анализа, обобщения, критического осмысления, публичной речи, аргументации, ведения дискуссии и полемики, критического восприятия информации; материал изложен грамотно, в определенной логической последовательности, точно используется терминология; показано умение иллюстрировать теоретические положения конкретными примерами, применять их в новой ситуации; высказывать свою точку зрения; продемонстрировано усвоение ранее изученных сопутствующих вопросов, сформированность и устойчивость компетенций, умений и навыков. Могут быть допущены одна – две неточности при освещении второстепенных вопросов.

Оценка «**хорошо**» ставится, если: ответ удовлетворяет в основном требованиям на оценку «5», но при этом имеет один из недостатков: в усвоении учебного материала допущены небольшие пробелы, не искажившие содержание ответа; допущены один – два недочета в формировании навыков публичной речи, аргументации, ведения дискуссии и полемики, критического восприятия информации.

Оценка «**удовлетворительно**» ставится, если: неполно или непоследовательно раскрыто содержание материала, но показано общее понимание вопроса и продемонстрированы умения, достаточные для дальнейшего усвоения материала; имелись затруднения или

допущены ошибки в определении понятий, использовании терминологии, исправленные после нескольких наводящих вопросов; при неполном знании теоретического материала выявлена недостаточная сформированность компетенций, умений и навыков, студент не может применить теорию в новой ситуации.

Оценка **«неудовлетворительно»** ставится, если: не раскрыто основное содержание учебного материала; обнаружено незнание или непонимание большей или наиболее важной части учебного материала; допущены ошибки в определении понятий, при использовании терминологии, которые не исправлены после нескольких наводящих вопросов; не сформированы компетенции, умения и навыки публичной речи, аргументации, ведения дискуссии и полемики, критического восприятия информации.

7.4.5. Тестовые задания

Тесты – это система стандартизированных заданий, позволяющая автоматизировать процедуру измерения уровня знаний и умений студента.

Критерии оценки знаний студентов при проведении тестирования

Оценка «отлично» выставляется при условии правильного ответа студента не менее чем 85 % тестовых заданий;

Оценка «хорошо» выставляется при условии правильного ответа студента не менее чем 70 % тестовых заданий;

Оценка «удовлетворительно» выставляется при условии правильного ответа студента не менее 51 %;

Оценка «неудовлетворительно» выставляется при условии правильного ответа студента менее чем на 50 % тестовых заданий.

7.4.6. Экзамен

Заключительный контроль (промежуточная аттестация) подводит итоги изучения дисциплины «География».

Учебным планом по данной дисциплине предусмотрен экзамен.

Вопросы, выносимые на экзамен, доводятся до сведения студентов за месяц до сдачи экзамена.

Контрольные требования и задания соответствуют требуемому уровню усвоения дисциплины и отражают ее основное содержание.

Контроль освоения дисциплины и оценка знаний обучающихся на экзамене производится в соответствии с Пл КубГАУ 2.5.1 «Текущий контроль и успеваемости и промежуточная аттестация обучающихся».

Критерии оценки на экзамене

Оценка «отлично» выставляется обучающемуся, который обладает всесторонними, систематизированными и глубокими знаниями материала учебной программы, умеет свободно выполнять задания, предусмотренные учебной программой, усвоил основную и ознакомился с дополнительной литературой, рекомендованной учебной программой. Как правило, оценка «отлично» выставляется обучающемуся усвоившему взаимосвязь основных положений и понятий дисциплины в их значении для приобретаемой специальности, проявившему творческие способности в понимании, изложении и использовании учебного материала, правильно обосновывающему принятые решения, владеющему разносторонними навыками и приемами выполнения практических работ.

Оценка «хорошо» выставляется обучающемуся, обнаружившему полное знание материала учебной программы, успешно выполняющему предусмотренные учебной программой задания, усвоившему материал основной литературы, рекомендованной учебной программой. Как правило, оценка «хорошо» выставляется обучающемуся, показавшему систематизированный характер знаний по дисциплине, способному к самостоятельному пополнению знаний в ходе дальнейшей учебной и профессиональной деятельности, правильно

применяющему теоретические положения при решении практических вопросов и задач, владеющему необходимыми навыками и приемами выполнения практических работ.

Оценка «удовлетворительно» выставляется обучающемуся, который показал знание основного материала учебной программы в объеме, достаточном и необходимым для дальнейшей учебы и предстоящей работы по специальности, справился с выполнением заданий, предусмотренных учебной программой, знаком с основной литературой, рекомендованной учебной программой. Как правило, оценка «удовлетворительно» выставляется обучающемуся, допустившему погрешности в ответах на экзамене или выполнении экзаменационных заданий, но обладающему необходимыми знаниями под руководством преподавателя для устранения этих погрешностей, нарушающему последовательность в изложении учебного материала и испытывающему затруднения при выполнении практических работ.

Оценка «неудовлетворительно» выставляется обучающемуся, не знающему основной части материала учебной программы, допускающему принципиальные ошибки в выполнении предусмотренных учебной программой заданий, неуверенно с большими затруднениями выполняющему практические работы. Как правило, оценка «неудовлетворительно» выставляется обучающемуся, который не может продолжить обучение или приступить к деятельности по специальности по окончании университета без дополнительных занятий по соответствующей дисциплине.

8 Перечень основной и дополнительной учебной литературы

Основная учебная литература

1. Стрельников В.В. Биogeография: в 2 т.: учебник / В.В. Стрельников. – Краснодар: Издательский Дом – Юг, 2014. – Т. 1. – 424 с. – Режим доступа: Библ. КубГАУ (40 экз.).
2. Стрельников В.В. Биogeография: в 2 т.: учебник / В.В. Стрельников. – Краснодар: Издательский Дом – Юг, 2014. – Т. 2. – 456 с. – Режим доступа: Библ. КубГАУ (40 экз.).
3. Стрельников В.В. География: в 2 т.: учебник / В.В. Стрельников, В.Г. Живчиков. – Краснодар: Издательский Дом – Юг, 2014. – Т. 1: Общий обзор современной географии. – 700 с. – Режим доступа: Библ. КубГАУ (38 экз.).
4. Стрельников В.В. География: в 2 т.: учебник / В.В. Стрельников, В.Г. Живчиков. – Краснодар: Издательский Дом – Юг, 2014. – Т. 2: Географическая оболочка, ее строение и функционирование. – 772 с. – Режим доступа: Библ. КубГАУ (40 экз.).

Дополнительная учебная литература

1. Душина И.В. Практикум по методике обучения географии [Электронный ресурс]: учебное пособие/ Душина И.В., Таможняя Е.А., Беловолова Е.А.— Электрон. текстовые данные.— М.: Прометей, 2013.— 164 с.— Режим доступа: <http://www.iprbookshop.ru/18602>. — ЭБС «IPRbooks»
2. Демина М.И. Геоботаника с основами экологии и географии растений [Электронный ресурс]: учебное пособие/ Демина М.И., Соловьев А.В., Четчикова Н.В.— Электрон. текстовые данные.— М.: Российский государственный аграрный заочный университет, 2013.— 148 с.— Режим доступа: <http://www.iprbookshop.ru/20643>. — ЭБС «IPRbooks»
3. Аношко В.С. Прикладная география [Электронный ресурс]: учебное пособие/ Аношко В.С.— Электрон. текстовые данные.— Минск: Вышэйшая школа, 2012.— 240 с.— Режим доступа: <http://www.iprbookshop.ru/21748>. — ЭБС «IPRbooks»

4. География животных [Электронный ресурс]: учебное пособие/ Д.А. Шитиков [и др.].— Электрон. текстовые данные.— М.: Московский педагогический государственный университет, 2014.— 256 с.— Режим доступа: <http://www.iprbookshop.ru/31755>. — ЭБС «IPRbooks»..

5. Основы физической географии. Курс лекций : учебное пособие / В. В. Валдайских, Н. В. Брусницына, Г. И. Махонина [и др.] ; под редакцией В. В. Валдайских. – Екатеринбург : Уральский федеральный университет, ЭБС АСВ, 2013. – 228 с. – Режим доступа: URL: <http://www.iprbookshop.ru/66186.html>.

9 Перечень ресурсов информационно-телекоммуникационной сети «Интернет» – ЭБС:

№	Наименование ресурса	Тематика
1	IPRbook	Универсальная
2	Образовательный портал КубГАУ	Универсальная

Рекомендуемые интернет сайты:

1. United Nations. Division for Sustainable Development [Электронный ресурс]: Режим доступа: <http://www.un.org/esa/sustdev>
2. The World Wide Web Virtual Library. Sustainable Development [Электронный ресурс]: Режим доступа: <http://www.ulb.ac.le/ceese/meta/sustvl.html>
3. Официальный сайт Роспотребнадзора [Электронный ресурс]: Режим доступа: <http://www.rospotrebnadzor.ru/files/documents/doclad/2125.pdf>
4. Официальный сайт Центра медицинской статистики [Электронный ресурс]: Режим доступа: www.mednet.ru

10 Методические указания для обучающихся по освоению дисциплины

1. География : метод. указания [Электронный ресурс]/ сост. В. В. Стрельников, С. М. Макаров, И. В. Хмара, Н. В. Чернышева – Краснодар : КубГАУ, 2018. – 22 с. – Режим доступа: https://edu.kubsau.ru/file.php/104/MU_po_geografii_r2.pdf.

2. Демина М.И. Геоботаника с основами экологии и географии растений [Электронный ресурс]: учебное пособие/ Демина М.И., Соловьев А.В., Четчикова Н.В.— Электрон. текстовые данные.— М.: Российский государственный аграрный заочный университет, 2013.— 148 с.— Режим доступа: <http://www.iprbookshop.ru/20643>. — ЭБС «IPRbooks»

3. Аношко В.С. Прикладная география [Электронный ресурс]: учебное пособие/ Аношко В.С.— Электрон. текстовые данные.— Минск: Вышэйшая школа, 2012.— 240 с.— Режим доступа: <http://www.iprbookshop.ru/21748>. — ЭБС «IPRbooks»

11 Перечень информационных технологий, используемых при осуществлении образовательного процесса по дисциплине, включая перечень программного обеспечения и информационных справочных систем

Информационные технологии, используемые при осуществлении образовательного процесса по дисциплине позволяют: обеспечить взаимодействие между участниками образовательного процесса, в том числе синхронное и (или) асинхронное взаимодействие посредством сети «Интернет»; фиксировать ход образовательного процесса, результатов промежуточной аттестации по дисциплине и результатов освоения образовательной программы; организовать процесс образования путем визуализации изучаемой информации посредством использования презентаций, учебных фильмов; контролировать результаты обучения на основе компьютерного тестирования.

1. Перечень лицензионного ПО

№	Наименование	Краткое описание
1	Microsoft Windows	Операционная система
2	Microsoft Office (включает Word, Excel, PowerPoint)	Пакет офисных приложений

2. Перечень профессиональных баз данных и информационных справочных систем

№	Наименование	Тематика	Электронный адрес
1	Научная электронная библиотека eLibrary	Универсальная	https://elibrary.ru/

3. Доступ к сети Интернет, доступ в электронную информационно-образовательную среду университета.

12. Материально-техническое обеспечение обучения по дисциплине для лиц с ОВЗ и инвалидов

Планируемые помещения для проведения всех видов учебной деятельности

Входная группа в главный учебный корпус и корпус зооинженерного факультета оборудован пандусом, кнопкой вызова, тактильными табличками, опорными поручнями, предупреждающими знаками, доступным расширенным входом, в корпусе есть специально оборудованная санитарная комната. Для перемещения инвалидов и ЛОВЗ в помещении имеется передвижной гусеничный ступенькоход. Корпуса оснащены противопожарной звуковой и визуальной сигнализацией.

№	Наименование учебных предметов, курсов, дисциплин (модулей), практики, иных видов учебной деятельности, предусмотренных учебным планом образовательной программы	Наименование помещений для проведения всех видов учебной деятельности, предусмотренной учебным планом, в том числе помещения для самостоятельной работы, с указанием перечня основного оборудования, учебно-наглядных пособий и используемого программного обеспечения	Адрес (местоположение) помещений для проведения всех видов учебной деятельности, предусмотренной учебным планом (в случае реализации образовательной программы в сетевой форме дополнительно указывается наименование организации, с которой заключен договор)
1	2	3	4
	География	Помещение №221 ГУК, площадь — 101м ² ; посадочных мест — 95; учебная аудитория для проведения занятий лекционного типа, занятий семинарского типа, для самостоятельной работы, курсового проектирования (выполнения курсовых работ), групповых и индивидуальных консультаций, текущего контроля и промежуточной аттестации, в том числе для обучающихся с инвалидностью и ОВЗ специализированная мебель (учебная доска, учебная мебель), в т.ч для обучающихся с инвалидностью и ОВЗ;	350044, Краснодарский край, г. Краснодар, ул. им. Калинина, 13

		<p>технические средства обучения, наборы демонстрационного оборудования и учебно-наглядных пособий (ноутбук, проектор, экран), в т.ч для обучающихся с инвалидностью и ОВЗ; программное обеспечение: Windows, Office.</p> <p>Помещение №114 ЗОО, площадь — 43м²; посадочных мест — 25; учебная аудитория для проведения занятий семинарского типа, для самостоятельной работы, курсового проектирования (выполнения курсовых работ), групповых и индивидуальных консультаций, текущего контроля и промежуточной аттестации, в том числе для обучающихся с инвалидностью и ОВЗ специализированная мебель (учебная доска, учебная мебель), в том числе для обучающихся с инвалидностью и ОВЗ</p>	
--	--	---	--

13. Особенности организации обучения лиц с ОВЗ и инвалидов

Для инвалидов и лиц с ОВЗ может изменяться объём дисциплины (модуля) в часах, выделенных на контактную работу обучающегося с преподавателем (по видам учебных занятий) и на самостоятельную работу обучающегося (при этом не увеличивается количество зачётных единиц, выделенных на освоение дисциплины).

Фонды оценочных средств адаптируются к ограничениям здоровья и восприятия информации обучающимися.

Основные формы представления оценочных средств – в печатной форме или в форме электронного документа.

Формы контроля и оценки результатов обучения инвалидов и лиц с ОВЗ

Категории студентов с ОВЗ и инвалидностью	Форма контроля и оценки результатов обучения
С нарушением зрения	<p>– устная проверка: дискуссии, тренинги, круглые столы, собеседования, устные коллоквиумы и др.;</p> <p>– с использованием компьютера и специального ПО: работа с электронными образовательными ресурсами, тестирование, рефераты, курсовые проекты, дистанционные формы, если позволяет острота зрения - графические работы и др.;</p> <p>при возможности письменная проверка с использованием рельефно-точечной системы Брайля, увеличенного шрифта, использование специальных технических средств (тифлотехнических средств): контрольные, графические работы, тестирование, домашние задания, эссе, отчеты и др.</p>

С нарушением слуха	<ul style="list-style-type: none"> – письменная проверка: контрольные, графические работы, тестирование, домашние задания, эссе, письменные коллоквиумы, отчеты и др.; – с использованием компьютера: работа с электронными образовательными ресурсами, тестирование, рефераты, курсовые проекты, графические работы, дистанционные формы и др.; <p>при возможности устная проверка с использованием специальных технических средств (аудиосредств, средств коммуникации, звукоусиливающей аппаратуры и др.): дискуссии, тренинги, круглые столы, собеседования, устные коллоквиумы и др.</p>
С нарушением опорно-двигательного аппарата	<ul style="list-style-type: none"> – письменная проверка с использованием специальных технических средств (альтернативных средств ввода, управления компьютером и др.): контрольные, графические работы, тестирование, домашние задания, эссе, письменные коллоквиумы, отчеты и др.; – устная проверка, с использованием специальных технических средств (средств коммуникаций): дискуссии, тренинги, круглые столы, собеседования, устные коллоквиумы и др.; <p>с использованием компьютера и специального ПО (альтернативных средств ввода и управления компьютером и др.): работа с электронными образовательными ресурсами, тестирование, рефераты, курсовые проекты, графические работы, дистанционные формы предпочтительнее обучающимся, ограниченным в передвижении и др.</p>

Адаптация процедуры проведения промежуточной аттестации для инвалидов и лиц с ОВЗ:

В ходе проведения промежуточной аттестации предусмотрено:

- предъявление обучающимся печатных и (или) электронных материалов в формах, адаптированных к ограничениям их здоровья;
- возможность пользоваться индивидуальными устройствами и средствами, позволяющими адаптировать материалы, осуществлять приём и передачу информации с учетом их индивидуальных особенностей;
- увеличение продолжительности проведения аттестации;
- возможность присутствия ассистента и оказания им необходимой помощи (занять рабочее место, передвигаться, прочесть и оформить задание, общаться с преподавателем).

Формы промежуточной аттестации для инвалидов и лиц с ОВЗ должны учитывать индивидуальные и психофизические особенности обучающегося/обучающихся по АОПОП ВО (устно, письменно на бумаге, письменно на компьютере, в форме тестирования и т.п.).

Специальные условия, обеспечиваемые в процессе преподавания дисциплины Студенты с нарушениями зрения

- предоставление образовательного контента в текстовом электронном формате, позволяющем переводить плоскочечатную информацию в аудиальную или тактильную форму;
- возможность использовать индивидуальные устройства и средства, позволяющие адаптировать материалы, осуществлять приём и передачу информации с учетом индивидуальных особенностей и состояния здоровья студента;
- предоставление возможности предкурсового ознакомления с содержанием

учебной дисциплины и материалом по курсу за счёт размещения информации на корпоративном образовательном портале;

- использование чёткого и увеличенного по размеру шрифта и графических объектов в мультимедийных презентациях;
- использование инструментов «лупа», «проектор» при работе с интерактивной доской;
- озвучивание визуальной информации, представленной обучающимся в ходе занятий;
- обеспечение раздаточным материалом, дублирующим информацию, выводимую на экран;
- наличие подписей и описания у всех используемых в процессе обучения рисунков и иных графических объектов, что даёт возможность перевести письменный текст в аудиальный;
- обеспечение особого речевого режима преподавания: лекции читаются громко, разборчиво, отчётливо, с паузами между смысловыми блоками информации, обеспечивается интонирование, повторение, акцентирование, профилактика рассеивания внимания;
- минимизация внешнего шума и обеспечение спокойной аудиальной обстановки;
- возможность вести запись учебной информации студентами в удобной для них форме (аудиально, аудиовизуально, на ноутбуке, в виде пометок в заранее подготовленном тексте);
- увеличение доли методов социальной стимуляции (обращение внимания, апелляция к ограничениям по времени, контактные виды работ, групповые задания и др.) на практических и лабораторных занятиях;
- минимизирование заданий, требующих активного использования зрительной памяти и зрительного внимания;
- применение поэтапной системы контроля, более частый контроль выполнения заданий для самостоятельной работы.

**Студенты с нарушениями опорно-двигательного аппарата
(маломобильные студенты, студенты, имеющие трудности передвижения и
патологию верхних конечностей)**

- возможность использовать специальное программное обеспечение и специальное оборудование и позволяющее компенсировать двигательное нарушение (коляски, ходунки, трости и др.);
- предоставление возможности предкурсового ознакомления с содержанием учебной дисциплины и материалом по курсу за счёт размещения информации на корпоративном образовательном портале;
- применение дополнительных средств активизации процессов запоминания и повторения;
- опора на определенные и точные понятия;
- использование для иллюстрации конкретных примеров;
- применение вопросов для мониторинга понимания;
- разделение изучаемого материала на небольшие логические блоки;
- увеличение доли конкретного материала и соблюдение принципа от простого к сложному при объяснении материала;
- наличие чёткой системы и алгоритма организации самостоятельных работ и проверки заданий с обязательной корректировкой и комментариями;
- увеличение доли методов социальной стимуляции (обращение внимания, апелляция к ограничениям по времени, контактные виды работ, групповые задания др.);

- обеспечение беспрепятственного доступа в помещения, а также пребывания них;
- наличие возможности использовать индивидуальные устройства и средства, позволяющие обеспечить реализацию эргономических принципов и комфортное пребывание на месте в течение всего периода учёбы (подставки, специальные подушки и др.).

Студенты с нарушениями слуха (глухие, слабослышащие, позднооглохшие)

- предоставление образовательного контента в текстовом электронном формате, позволяющем переводить аудиальную форму лекции в плоскочечатную информацию;
 - наличие возможности использовать индивидуальные звукоусиливающие устройства и сурдотехнические средства, позволяющие осуществлять приём и передачу информации; осуществлять взаимообратный перевод текстовых и аудиофайлов (блокнот для речевого ввода), а также запись и воспроизведение зрительной информации.
 - наличие системы заданий, обеспечивающих систематизацию вербального материала, его схематизацию, перевод в таблицы, схемы, опорные тексты, глоссарий;
 - наличие наглядного сопровождения изучаемого материала (структурно-логические схемы, таблицы, графики, концентрирующие и обобщающие информацию, опорные конспекты, раздаточный материал);
 - наличие чёткой системы и алгоритма организации самостоятельных работ и проверки заданий с обязательной корректировкой и комментариями;
 - обеспечение практики опережающего чтения, когда студенты заранее знакомятся с материалом и выделяют незнакомые и непонятные слова и фрагменты;
 - особый речевой режим работы (отказ от длинных фраз и сложных предложений, хорошая артикуляция; четкость изложения, отсутствие лишних слов; повторение фраз без изменения слов и порядка их следования; обеспечение зрительного контакта во время говорения и чуть более медленного темпа речи, использование естественных жестов и мимики);
 - чёткое соблюдение алгоритма занятия и заданий для самостоятельной работы (называние темы, постановка цели, сообщение и запись плана, выделение основных понятий и методов их изучения, указание видов деятельности студентов и способов проверки усвоения материала, словарная работа);
 - соблюдение требований к предъявляемым учебным текстам (разбивка текста на части; выделение опорных смысловых пунктов; использование наглядных средств);
 - минимизация внешних шумов;
 - предоставление возможности соотносить вербальный и графический материал; комплексное использование письменных и устных средств коммуникации при работе в группе;
- сочетание на занятиях всех видов речевой деятельности (говорения, слушания, чтения, письма, зрительного восприятия с лица говорящего).

Студенты с прочими видами нарушений

(ДЦП с нарушениями речи, заболевания эндокринной, центральной нервной и сердечно-сосудистой систем, онкологические заболевания)

- наличие возможности использовать индивидуальные устройства и средства, позволяющие осуществлять приём и передачу информации;
- наличие системы заданий, обеспечивающих систематизацию вербального материала, его схематизацию, перевод в таблицы, схемы, опорные тексты, глоссарий;
- наличие наглядного сопровождения изучаемого материала;
- наличие чёткой системы и алгоритма организации самостоятельных работ и

проверки заданий с обязательной корректировкой и комментариями;

- обеспечение практики опережающего чтения, когда студенты заранее знакомятся с материалом и выделяют незнакомые и непонятные слова и фрагменты;
- предоставление возможности соотносить вербальный и графический материал; комплексное использование письменных и устных средств коммуникации при работе в группе;
- сочетание на занятиях всех видов речевой деятельности (говорения, слушания, чтения, письма, зрительного восприятия с лица говорящего);
- предоставление образовательного контента в текстовом электронном формате;
- предоставление возможности предкурсового ознакомления с содержанием учебной дисциплины и материалом по курсу за счёт размещения информации на корпоративном образовательном портале;
- возможность вести запись учебной информации студентами в удобной для них форме (аудиально, аудиовизуально, в виде пометок в заранее подготовленном тексте).
- применение поэтапной системы контроля, более частый контроль выполнения заданий для самостоятельной работы,
- стимулирование выработки у студентов навыков самоорганизации и самоконтроля;
- наличие пауз для отдыха и смены видов деятельности по ходу занятия.